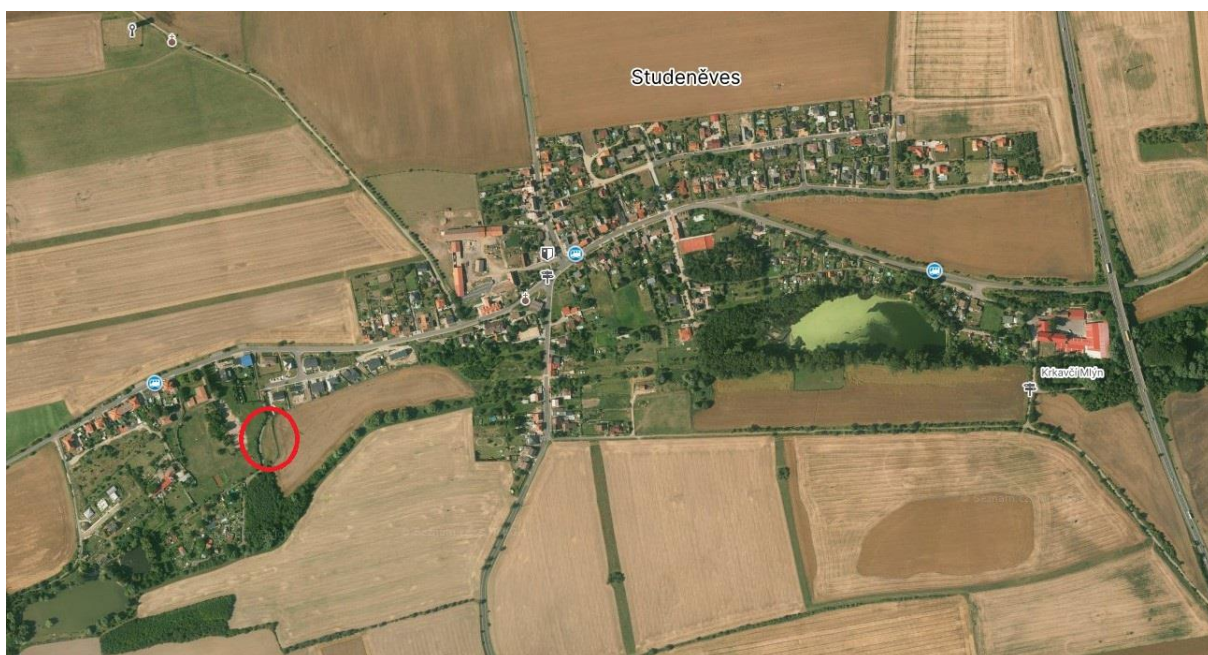


ÚZEMNÍ PLÁN STUDENĚVES

„ODŮVODNĚNÍ ZMĚNY č.2“



POŘIZOVATEL: Obecní úřad Studeněves

PROJEKTANT: AUA - Agrouurbanistický ateliér

Únor 2026

Název územně plánovací dokumentace: Změna č.2 Územního plánu Studeněves

Řešené území: část administrativního území obce Studeněves zahrnující katastrální území Studeněves (č. 758311)

Pořizovatel: Obecní úřad Studeněves, Studeněves 39, 273 79 Tuřany u Slaného

Projektant: AUA - Agrouurbanistický ateliér, Šumberova 8, 162 00 Praha 6
Ing. Stanislav Zeman
autorizovaný urbanista
číslo autorizace: ČKA 02 220
Živnostenský rejstřík č.ŽO/U1801/2007/Rac
IČO: 14 938 634
DIČ: 006-380519/032

Spolupracovali:

Ing. Martina Staňková - urbanistická koncepce, digitální zpracování

**ZMĚNA č.2 ÚZEMNÍHO PLÁNU STUDENĚVES JE VYPRACOVÁNA
DLE STAVEBNÍHO ZÁKONA č.283/2021 Sb.**

OBSAH:

a) Postup pořízení Změny č.2 Územního plánu Studeněves	4
b) Vyhodnocení souladu s cíli a úkoly územního plánování a s požadavky Stavebního zákona č.283/2021 Sb.	7
c) Vyhodnocení souladu s požadavky jiných právních předpisů a se stanovisky dotčených orgánů, popř. s výsledkem řešení rozporů	16
d) Vyhodnocení souladu územního plánu s politikou územního rozvoje a nadřazenou územně plánovací dokumentací	22
1. Soulad s nadřazenou územně plánovací dokumentací	22
2. Soulad s Politikou územního rozvoje ČR	47
e) Vyhodnocení souladu se zadáním, zprávou o uplatňování nebo zadáním změny	57
f) Základní informace o výsledcích vyhodnocení vlivů na udržitelný rozvoj území, včetně výsledků vyhodnocení vlivů na životní prostředí a posouzení vlivu na předmět ochrany a celistvost evropsky významané lokality nebo ptačí oblasti	57
g) Sdělení, jak bylo zohledněno vyhodnocení vlivů na udržitelný rozvoj území	58
h) Stanovisko příslušného orgánu k vyhodnocení vlivů na životní prostředí se sdělením, jak bylo zohledněno s uvedením závažných důvodů, pokud některé požadavky nebo podmínky zohledněny nebyly, a další části prohlášení dle §10g, odst.5 zákona o posuzování vlivů na životní prostředí	58
i) Komplexní zdůvodnění přijatého řešení, včetně zdůvodnění vybrané varianty a vyloučení záměrů podle §122, odst.3	59
1. Limity využití území	59
2. Občanské vybavení	60
3. Dopravní infrastruktura	60
4. Technická infrastruktura	61
5. Odpadové hospodářství	65
6. Koncepce uspořádání krajiny	66
6.1 Územní systém ekologické stability	66
6.2 Oblast krajinného rázu	66
6.3 Specifikace oblastí krajinných typů a jejich cílové charakteristiky	71
7. Odůvodnění vymezení veřejně prospěšných staveb, veřejně prospěšných opatření, staveb a opatření k zajišťování obrany a bezpečnosti státu a ploch pro asanaci, pro které lze práva k pozemkům a stavbám vyvlastnit	72
j) Výčet záležitostí nadmístního významu, které nejsou obsaženy v zásadách územního rozvoje, s odůvodněním potřeby jejich vymezení	72
k) Vyhodnocení účelného využití zastavěného území a vyhodnocení potřeby vymezení zastavitelných ploch	72
l) Výčet prvků regulačního plánu, případně s odchylně stanovenými požadavky na výstavbu s odůvodněním jejich vymezení	72
m) Vyhodnocení předpokládaných důsledků navrhovaného řešení na zemědělský půdní fond a pozemky určené k plnění funkce lesa	73
1. Ochrana půdního fondu	73
2. Ochrana pozemků určených k plnění funkce lesa	75
n) Vyhodnocení připomínek, včetně jejich odůvodnění	75
o) Údaje o počtu listů odůvodnění územního plánu a počtu výkresů k němu připojené grafické části	75

a) Postup pořízení Změny č.2 Územního plánu Studeněves

Zastupitelstvo obce Studeněves schválilo dne 16.7.2025 usnesením č. 6/6/2025 pořízení Změny č.2 Územního plánu Studeněves a obsah zadání Změny č.2 Územního plánu (ÚP) Studeněves a zvolilo starostu obce Františka Habadu jako „určeného zastupitele,, ve věcech územního plánování a pro spolupráci s pořizovatelem.

Obecní úřad Studeněves zajistil územně plánovací činnost na základě potvrzení Krajského úřadu Středočeského kraje o zajištění splnění kvalifikačních požadavků pro výkon územně plánovací činnosti, prostřednictvím osoby splňující kvalifikační požadavky pro výkon územně plánovací činnosti, které bylo uděleno oprávnění k výkonu územně plánovací činnosti ministerstvem (dále jen „zástupce pořizovatele“) prostřednictvím zástupce pořizovatele: Ing. Milena Jakeschová.

Změna č.2 Územního plánu Studeněves je pořizována a zpracovaná na základě žádosti vlastníka pozemku p.č. 325/1 (k.ú. Studeněves): Ing. Rudolf Březina, U zeměpisného ústavu 506/3, 160 00 Praha 6 – Bubeneč.

Náklady na pořízení a zpracování Změny č.2 Územního plánu Studeněves budou hrazeny navrhovatelem Změny č.2 Územního plánu Studeněves.

Předmětem Změny č.2 Územního plánu Studeněves je změna podmínek prostorového uspořádání pro pozemek p.č. 325/1 v k.ú. Studeněves umístěného na ploše „Rekreace individuální“ - Z.17 RI. Změna podmínek se týká zvětšení zastavěné plochy vlastním rekreačním objektem z max. 25 m² na max. 40 m² a zvýšení maximální výšky stavby z 5 m na 6 m.

Krajský úřad Středočeského kraje jako příslušný orgán ochrany přírody podle ustanovení §77a odst.4, písm.o) zákona č.114/1992 Sb., o ochraně přírody a krajiny, ve znění pozdějších předpisů ve svém stanovisku č.j.050246/2025/KUSK ze dne 17.4.2025 konstatuje, že v souladu s ustanovením §45i zákona lze vyloučit významný vliv předložené koncepce, samostatně i ve spojení s jinými koncepcemi nebo záměry, na předmět ochrany nebo celistvost evropsky významných lokalit (dále jen EVL) nebo ptačích oblastí v působnosti Krajského úřadu. Nejbližší součástí soustavy Natura 2000 vzdálenou cca vzdušnou čarou 2,7 km jihozápadně je EVL Smečno (CZ0213072), kde je předmětem ochrany páchník hnědý (*Osmoderma eremita*). Významný vliv záměru na předměty ochrany EVL i ptačích oblastí v gesci Krajského úřadu bylo možno vyloučit vzhledem k jeho charakteru, umístění a pouze lokálnímu dosahu jejích očekávatelných dopadů.

Krajský úřad Středočeského kraje dále, jako orgán ochrany přírody podle ustanovení § 77a odst. 4 a následujících zákona sděluje, že z hlediska zvláště chráněných území (přírodní rezervace, přírodní památky a jejich ochranná pásma), z hlediska zvláště chráněných druhů rostlin a živočichů nemá k předkládanému záměru připomínky. V místě koncepce ani v jejím blízkém okolí nebyly doposud zaznamenány žádné nálezy zvláště chráněných druhů, které by mohly být záměrem významně ovlivněny. V území se také nenacházejí zvláště chráněná území v kategorii přírodní památka, přírodní rezervace nebo jejich ochranná pásma. Řešená plocha není v překryvu s prvky regionálního a nadregionálního ÚSES v gesci Krajského úřadu.

Orgán posuzování vlivů na životní prostředí příslušný podle ustanovení § 22 písm. d) zákona na základě ust. § 10i odst. 2 zákona, kritérií uvedených v příloze č. 8 zákona a předložených podkladů nepožaduje zpracovat vyhodnocení vlivů změny územního plánu Studeněves na životní prostředí (tzv. SEA). Předmětem Změny č.2 ÚP Studeněves je změna podmínek prostorového uspořádání na pozemku p.č. 325/1 v k.ú. Studeněves na ploše „Rekreace individuální“ (Z.17 RI). Změnou územního plánu se významně nezmění základní koncepce rozvoje obce. Návrh obsahu změny územního plánu je řešen invariantně. Příslušný úřad neshledal žádnou z charakteristik vlivů změny koncepce na životní prostředí a veřejné zdraví, ani charakteristiku dotčeného území, zejména s ohledem na pravděpodobnost, dobu trvání, četnost a vratnost vlivů, kumulativní a synergickou povahu vlivů, důležitost a zranitelnost oblastí, za významnou do té míry, aby bylo nutné tyto vlivy posoudit podle zákona. Závažnost a rozsah vlivů lze vyloučit, jelikož nebyly identifikovány žádné jako významné. Rizika pro životní prostředí a veřejné zdraví z provedení koncepce nejsou významná.

Na základě schváleného Zadání Změny č.2 Územního plánu Studeněves byla vypracovaná dokumentace Návrhu Změny č.2 Územního plánu Studeněves pro společné jednání a veřejné projednání dle §93, §94 a §96 Stavebního zákona č.283/2021 Sb., ve znění pozdějších předpisů.

Požizovatel v souladu s § 93, odst. 5 písm. a), b) Stavebního zákona oznámil dne 10.10.2025 místo a dobu konání sloučeného společného jednání a veřejného projednání dotčeným orgánům, krajskému úřadu, sousedním obcím, oprávněným investorům a veřejnosti.

Sloučené společné jednání a veřejné projednání s odborným výkladem se konalo dne 10.11.2025 od 15:00 hod na Obecním úřadu Studeněves.

Návrh Změny č.2 byl v souladu s § 93, odst. 5 písm. a) ve spojení s § 111, odst. 5 Stavebního zákona zveřejněn a vystaven na internetových stránkách pořizovatele, Obecního

úřadu Studeněves, na odkazu: <https://www.studeneves.cz/cs/obecni-urad/uzemni-plan-studeneves-zmena-c-2/> a Národním geoportálu územního plánování na adrese: https://uzemniplanovani.gov.cz/projednavane-dokumenty/uzemnihoplanovani?p_p_id=ngup_tpd_v2_INSTANCE_hnuo&p_p_lifecycle=0&p_p_state=normal&p_p_mode=view&ngup_tpd_v2_INSTANCE_hnuo_mvcPath=%2Fdetail.jsp&ngup_tpd_v2_INSTANCE_hnuo_id=637e936a-77a7-4e22-9d76-89f173060666

Do Návrhu Změny č.2 bylo taktéž možno nahlédnout na Obecním úřadu Studeněves.

Každý mohl v souladu s § 97, odst. 1 ve spojení s § 111, odst. 5 Stavebního zákona do 15 dnů ode dne konání sloučeného společného jednání a veřejného projednání uplatnit k Návrhu Změny č.2 písemně své připomínky.

Dotčené orgány mohly uplatnit v souladu s § 94, odst. 3 Stavebního zákona ve spojení s § 111, odst. 5 stavebního zákona do 15 dnů ode dne konání sloučeného společného jednání a veřejného projednání k Návrhu Změny č.2 svá stanoviska. Ve stejné lhůtě mohla obec, pro kterou je změna územního plánu pořizována, krajský úřad a sousední obce uplatnit připomínky.

Pořizovatel dále obdržel stanovisko nadřízeného orgánu k Návrhu Změny č.2 Územního plánu Studeněves od Krajského úřadu Středočeského kraje, odbor územního plánování a krajský stavební úřad ze dne 9.1.2026, č.j. 003038/2026/KUSK s následujícím výsledkem:

Krajský úřad posoudil podle ustanovení § 101, odst. 2 Stavebního zákona č. 283/2021 Sb., návrh změny územního plánu z hlediska zajištění koordinace využívání území, zejména s ohledem na širší územní vztahy a z hlediska souladu s politikou územního rozvoje a s nadřazenou územně plánovací dokumentací a konstatuje, že neshledal žádné rozpory a lze postupovat v dalším řízení o změně územního plánu.

Pořizovatel v součinnosti s určeným zastupitelem dle §104, odst.1 Stavebního zákona předložil schvalujícímu orgánu Změnu č.2 Územního plánu Studeněves, který ji přezkoumal, zda je v souladu s požadavky stavebního zákona a jeho prováděcích právních předpisů, se stanovisky dotčených orgánů, s politikou územního rozvoje a s nadřazenou územně plánovací dokumentací.

Schvalující orgán neshledal rozpor s výše uvedenými požadavky.

Následně dle § 104, odst.3 Stavebního zákona pořizovatel podal obci návrh na vydání Změny č. 2 Územního plánu Studeněves.

b) Vyhodnocení souladu s cíli a úkoly územního plánování a s požadavky Stavebního zákona č.283/2021 Sb.

Cíle územního plánování (§38 Stavebního zákona č.283/2021 Sb.):

- 1) ***Cílem územního plánování je soustavně a komplexně řešit funkční využití území, stanovovat zásady jeho plošného a prostorového uspořádání a vytvářet předpoklady pro udržitelný rozvoj území spočívající ve vyváženém vztahu podmínek pro příznivé životní prostředí, pro hospodářský rozvoj a pro soudržnost společenství obyvatel území, který uspokojuje potřeby současné generace, aniž by ohrožoval podmínky života generací budoucích.***

Změnou č. 2 Územního plánu Studeněves nebude dotčen udržitelný rozvoj řešeného území. S ohledem na charakter změny, v rámci které jsou pouze změněny podmínky prostorového uspořádání plochy s rozdílným způsobem využití: „Rekreace individuální“ (Z.17 RI), nebude negativně ovlivněno zabezpečení trvalého souladu všech hodnot území – přírodních, civilizačních a kulturních. Zároveň bude i nadále naplňován princip udržitelného rozvoje.

Cíle územního plánování jsou v tomto bodě naplněny, změna územního plánu je s nimi v souladu.

- 2) ***Územní plánování zajišťuje předpoklady pro udržitelný rozvoj území a za tímto účelem vyhodnocuje potenciál rozvoje území a prognózy jeho dalšího vývoje.***

Území obce Studeněves je trvale předmětem zájmu územního plánování a jeho nástrojů (územně plánovací podklady a územně plánovací dokumentace).

Obec Studeněves má zpracovanou územně plánovací dokumentaci: Územní plán Studeněves, který nabyl účinnosti 15.11.2022 a Změnu č.1 Územního plánu Studeněves, která nabyla účinnosti 11.4.2025.

Územím se zabývaly i Územně analytické podklady (v roce 2008) a jejich aktualizace (v roce 2010, 2012, 2014, 2016, 2020, 2024).

Od července 2025 se pořizuje Změna č.2 Územního plánu Studeněves. Trvale se tedy vytvářejí podmínky pro účelné nakládání s územím obce.

Cíle územního plánování jsou v tomto bodě naplněny, změna územního plánu je s nimi v souladu.

- 3) ***Cílem územního plánování je také zvyšovat kvalitu vystavěného prostředí sídel, rozvíjet jejich identitu a vytvářet funkční a harmonické prostředí pro každodenní život obyvatel.***

V rámci Změny č.2 Územního plánu Studeněves jsou změněny pouze podmínky prostorového uspořádání plochy s rozdílným způsobem využití: „Rekreace individuální“ (Z.17 RI). Tento cíl územního plánování se Změny č.2 Územního plánu Studeněves netýká.

- 4) **Územní plánování chrání a rozvíjí přírodní, kulturní a civilizační hodnoty území, včetně urbanistického, architektonického a archeologického dědictví, a přitom chrání krajinu jako podstatnou složku prostředí života obyvatel a základ jejich totožnosti. S ohledem na to určuje podmínky pro hospodárné využívání zastavěného území a zajišťuje ochranu nezastavěného území a ochranu a rozvoj zelené infrastruktury. Zastavitelné plochy se vymezují s ohledem na možnosti rozvoje území a míru využití zastavěného území.**

V rámci Změny č.2 Územního plánu Studeněves jsou změněny pouze podmínky prostorového uspořádání plochy s rozdílným způsobem využití: „Rekreace individuální“ (Z.17 RI).

Změna č.2 Územního plánu Studeněves je v souladu s předmětným cílem územního plánování, jak je doloženo v jednotlivých kapitolách textové dokumentace.

Cíle územního plánování jsou v tomto bodě naplněny, změna územního plánu je s nimi v souladu.

- 5) **Orgány územního plánování postupem podle tohoto zákona koordinují veřejné zájmy v území a podněty na provedení změn v území, výstavbu a jiné činnosti ovlivňující rozvoj území a konkretizují ochranu veřejných zájmů vyplývajících z tohoto zákona a jiných právních předpisů.**

Orgán územního plánování zde prostřednictvím role pořizovatele koordinuje veřejné a soukromé záměry změn v území a dbá o ochranu veřejných zájmů. Projevem této koordinační role je právě tato pořizovaná Změna č.2 Územního plánu Studeněves.

Cíle územního plánování jsou v tomto bodě naplněny, změna územního plánu je s nimi v souladu.

Úkoly územního plánování (§39 Stavebního zákona č.283/2021 Sb.):

- 1) **Zajišťovat a posuzovat stav území, jeho přírodní, kulturní a civilizační hodnoty.**
Zajišťování a posuzování stavu území a jeho hodnot je předmětem územně analytických podkladů pro ORP Slaný, které byly zpracovány v roce 2008, aktualizovány v roce 2010, 2012, 2014, 2016, 2020, 2024, Územního plánu Studeněves z roku 2022 a Změny č.1 Územního plánu Studeněves z roku 2025.

Územně analytické podklady a Úplné znění Územního plánu Studeněves po Změně č.1 byly použity jako podklad pro tuto pořizovanou Změnu č.2 územního plánu.

Úkoly územního plánování jsou v tomto bodě naplněny, změna územního plánu je s nimi v souladu.

- 2) **Stanovovat s ohledem na podmínky a hodnoty území koncepci využití a rozvoje území, včetně dlouhodobé urbanistické koncepce sídel, rozvoje veřejné infrastruktury a ochrany volné krajiny a stanovení podmínek prostupnosti území.**

Základní koncepce rozvoje území včetně urbanistické koncepce je předmětem kapitoly b) a c) textové části Změny č.2 Územního plánu Studeněves.

Úkoly územního plánování jsou v tomto bodě naplněny, změna územního plánu je s nimi v souladu.

3) *Prověřovat a posuzovat potřebu změn v území, jejich přínosy, problémy a rizika s ohledem na ochranu veřejných zájmů a hospodárné využívání území.*

V rámci Změny č.2 Územního plánu Studeněves jsou změněny pouze podmínky prostorového uspořádání plochy s rozdílným způsobem využití: „Rekreace individuální“ (Z.17 RI). Tato změna byla pečlivě prověřena a posouzena. Veřejný zájem je pod dohledem dotčených orgánů, jejichž stanoviska musí změna územního plánu respektovat.

Úkoly územního plánování jsou v tomto bodě naplněny, změna územního plánu je s nimi v souladu.

4) *Stanovovat urbanistické, architektonické, estetické a funkční požadavky na využívání a prostorové uspořádání území a na jeho změny, zejména na míru využití území, umístění, uspořádání a řešení staveb a kvalitu veřejných prostranství.*

V rámci Změny č.2 Územního plánu Studeněves jsou změněny podmínky prostorového uspořádání plochy s rozdílným způsobem využití: „Rekreace individuální“ (Z.17 RI).

Úkoly územního plánování jsou v tomto bodě naplněny, změna územního plánu je s nimi v souladu.

5) *Stanovovat podmínky pro provedení změn v území, zejména pak umístění a uspořádání staveb s ohledem na stávající charakter a hodnoty území a na využitelnost navazujícího území.*

Stávající charakter a hodnoty území jsou zohledněny ve formulovaných podmínkách pro využití plochy s rozdílným způsobem využití a v podmínkách prostorového uspořádání plochy „Rekreace individuální“ (Z.17 RI).

Úkoly územního plánování jsou v tomto bodě naplněny, změna územního plánu je s nimi v souladu.

6) *Vytvářet předpoklady pro hospodárné využívání území, zejména důsledným využíváním zastavěného území sídel prostřednictvím cílené revitalizace znehodnocených nebo zanedbaných ploch.*

V rámci Změny č.2 Územního plánu Studeněves jsou změněny pouze podmínky prostorového uspořádání plochy s rozdílným způsobem využití: „Rekreace individuální“ (Z.17 RI). Tento úkol územního plánování se Změny č.2 Územního plánu Studeněves netýká.

7) *S ohledem na charakter území a kvalitu vystavěného prostředí vyhodnocovat a je-li to účelné, vymezovat vhodné plochy pro výrobu: plochy pro výrobu elektřiny, plynu a tepla včetně ploch pro jejich výrobu z obnovitelných zdrojů vymezovat rovněž s ohledem na cíle energetické koncepce a klimatické cíle státu.*

V rámci Změny č.2 Územního plánu Studeněves jsou změněny pouze podmínky prostorového uspořádání plochy s rozdílným způsobem využití: „Rekreace individuální“ (Z.17 RI). Tento úkol územního plánování se Změny č.2 Územního plánu Studeněves netýká.

8) Stanovovat podmínky pro obnovu a rozvoj sídelní struktury, pro kvalitní bydlení a pro rozvoj rekreace a cestovního ruchu.

V rámci Změny č.2 Územního plánu Studeněves jsou změněny pouze podmínky prostorového uspořádání plochy s rozdílným způsobem využití: „Rekreace individuální“ (Z.17 RI). Tento úkol územního plánování se Změny č.2 Územního plánu Studeněves netýká.

9) Prověřovat a posuzovat potřebu změn v území, zejména pak pro umístění a uspořádání staveb s ohledem na stávající charakter a hodnoty v území a na využitelnost navazujícího území, tyto změny navrhnout a stanovovat podmínky pro jejich provedení.

V rámci Změny č.2 Územního plánu Studeněves jsou změněny pouze podmínky prostorového uspořádání plochy s rozdílným způsobem využití: „Rekreace individuální“ (Z.17 RI). Tato změna byla pečlivě prověřena a posouzena.

Úkoly územního plánování jsou v tomto bodě naplněny, změna územního plánu je s nimi v souladu.

10) Stanovovat pořadí prováděných změn v území (etapizaci).

Změna č.2 Územního plánu Studeněves nestanovuje pořadí prováděných změn v území (etapizaci).

Úkoly územního plánování jsou v tomto bodě naplněny, změna územního plánu je s nimi v souladu.

11) Koordinovat veřejné zájmy a podněty na provedení změn v území.

Orgán územního plánování zde prostřednictvím role pořizovatele spolu s určeným zastupitelem koordinuje veřejné zájmy a podněty na provedení změn v území a dbá o ochranu veřejných zájmů. Projevem této koordinační role je právě tato pořizovaná změna územního plánu.

Úkoly územního plánování jsou v tomto bodě naplněny, změna územního plánu je s nimi v souladu.

12) Vymezovat veřejně prospěšné stavby a veřejně prospěšná opatření.

V rámci Změny č.2 Územního plánu Studeněves jsou změněny pouze podmínky prostorového uspořádání plochy s rozdílným způsobem využití: „Rekreace individuální“ (Z.17 RI). Tento úkol územního plánování se Změny č.2 Územního plánu Studeněves netýká.

13) Vytvářet a stanovovat podmínky pro snižování nebezpečí v území, zejména před účinky povodní, sucha, erozních jevů a extrémních teplot.

V rámci Změny č.2 Územního plánu Studeněves jsou změněny pouze podmínky prostorového uspořádání plochy s rozdílným způsobem využití: „Rekreace individuální“ (Z.17 RI). Tento úkol územního plánování se Změny č.2 Územního plánu Studeněves netýká.

Katastrální území Studeněves je odvodňováno Červeným potokem (číslo hydrologického pořadí 1-12-02-072).

Červený potok má stanoveny záplavové území Q_{005} , Q_{020} , Q_{100} a aktivní zónu záplavového území Q_{AZ} , tj. území ohrožené záplavami v zastavěných a zastavitelných územích obcí.

Jižní okraj plochy „Rekreace individuální“ (Z.17 RI) zasahuje do záplavového území Q_{100} Červeného potoka. Výstavba na ploše Z.17 RI (část), která se nachází v záplavovém území Q_{100} Červeného potoka bude realizována pouze za podmínky, že na této ploše nebudou prováděny terénní úpravy zhoršující odtok povrchových vod, nebudou zde skladovány snadno odplavitelné materiály, látky a předměty, nebudou zde zřizovány žádné stavby.

Stavby v záplavovém území Q_{100} Červeného potoka nesmí zhoršovat odtokové poměry. Činnosti v zastavitelném území, které se nachází v záplavovém území a aktivní zóně záplavového území Červeného potoka za podmínky, že budou dodržena omezení uvedená v §67 Vodního zákona č.254/2001 Sb.

Dešťové vody na ploše Z.17 RI budou vsakovány na vlastním pozemku, případně bude uvažováno s jejich dalším využitím.

14) Uplatňovat požadavky na adaptaci sídel a uspořádání krajiny vyplývající ze změny klimatu.

V rámci Změny č.2 Územního plánu Studeněves jsou změněny pouze podmínky prostorového uspořádání plochy s rozdílným způsobem využití: „Rekreace individuální“ (Z.17 RI). Tento úkol územního plánování se Změny č.2 Územního plánu Studeněves netýká.

15) Prověřovat a vytvářet v území podmínky pro hospodárné vynakládání prostředků z veřejných rozpočtů na změny v území.

V rámci Změny č.2 Územního plánu Studeněves jsou změněny pouze podmínky prostorového uspořádání plochy s rozdílným způsobem využití: „Rekreace individuální“ (Z.17 RI).

Změna č.2 Územního plánu Studeněves nenavrhuje žádné stavby dopravní a technické infrastruktury, proto si nevyžádá vynaložení prostředků z veřejného rozpočtu.

Úkoly územního plánování jsou v tomto bodě naplněny, změna územního plánu je s nimi v souladu.

16) Vytvářet v území podmínky pro zajištění obrany a bezpečnosti státu a civilní ochrany.

1. CIVILNÍ OCHRANA

Ochrana před povodněmi, vymezení záplavových, ohrožených a ochranných oblastí

Hydrologicky patří katastrální území obce Studeněves do povodí Dolní Vltavy a je odvodňováno Červeným potokem (číslo hydrologického pořadí 1-12-02-072).

Červený potok pramení na východním okraji geomorfologického celku Džbán, západně od obce Čanovice v nadmořské výšce 400 m n.m. Potok teče východním směrem, protéká obcemi Čanovice, Řisuty, Studeněves, Slaný, Blahotice, Vítov, Žižice, Luníkov, Ješín, Velvary, kde se vlévá do Bakovského potoka. Ve Slaném se do Červeného potoka vlévá Šternberský potok.

Červený potok má stanoveno záplavové území Q_{005} , Q_{020} , Q_{100} a aktivní zónu záplavového území Q_{AZ} , tj. území ohrožené záplavami v zastavěných a zastavitelných územích obcí.

Jižní okraj plochy „Rekreace individuální“ (Z.17 RI) zasahuje do záplavového území Q_{100} Červeného potoka. Výstavba na ploše Z.17 RI (část), která se nachází v záplavovém území Q_{100} Červeného potoka bude realizována pouze za podmínky, že na této ploše nebudou prováděny terénní úpravy zhoršující odtok povrchových vod, nebudou zde skladovány snadno odplavitelné materiály, látky a předměty, nebudou zde zřizovány žádné stavby.

Stavby v záplavovém území Q_{100} Červeného potoka nesmí zhoršovat odtokové poměry.

Činnosti v zastavitelném území, které se nachází v záplavovém území a aktivní zóně záplavového území Červeného potoka za podmínky, že budou dodržena omezení uvedená v §67 Vodního zákona č.254/2001 Sb.

Ukrytí a ubytování evakuovaných osob

Pro účely shromažďování a provizorního ubytování evakuovaného obyvatelstva lze využít budovy obecního úřadu.

Evakuace obyvatelstva

V případě ohrožení území obce bude evakuace obyvatelstva probíhat z prostoru návsi v centrální části obce Studeněves.

Hromadná stravovací zařízení a vývařovny

Na území obce se nenacházejí hromadná stravovací zařízení patřičné kapacity.

V případě potřeby lze situaci řešit dovozem ze stravovacích zařízení v okolních městech, zejména ze Slaného.

Skladování materiálu civilní ochrany a humanitární pomoci

Uskladnění nezbytného množství materiálu civilní ochrany bude zajištěno v objektech ve vlastnictví obce, případně orgánů státní správy. Jako nejvhodnější se jeví vyčlenit prostory obecního úřadu, který je zároveň nejvýznamnějším shromaždištěm.

Zdravotnické zabezpečení obyvatelstva

Na území obce se nenachází žádné lůžkové zdravotnické zařízení. Pro zdravotnické zabezpečení obyvatelstva jsou k dispozici nemocnice ve Slaném, Kladně a Praze.

Zdroje nebezpečných látek v území

Zdroje nebezpečných látek se v řešeném území nenacházejí.

Možnosti vyvezení a uskladnění nebezpečných látek mimo hranice zástavby

V řešeném území se nenachází žádné nebezpečné látky a z tohoto důvodu územní plán neřeší vyvezení a uskladnění nebezpečných látek mimo hranice zástavby. Obec se nenachází v havarijní zóně.

Nouzové zásobování obyvatelstva pitnou vodou

Nouzové zásobování pitnou vodou bude zajišťováno dopravou pitné vody v množství maximálně 15 l/den x obyvatele cisternami ze zdroje Liběchov, Spomyšl a Vraňany. Zásobení pitnou vodou bude doplňováno balenou vodou.

Nouzové zásobování užitkovou vodou bude zajišťováno z vodovodu pro veřejnou potřebu, z obecních studní, z domovních studní. Při využívání zdrojů pro zásobení užitkovou vodou se bude postupovat podle pokynů územně příslušného hygienika.

Nouzové zásobování obyvatelstva elektrickou energií

Na území obce se nenachází žádný nezávislý zdroj elektrické energie. Nouzové zásobování je možné pouze pomocí mobilních energocentrál.

Plochy využitelné k záchranným, likvidačním a obnovovacím pracím a přežití obyvatelstva

K záchranným, likvidačním a obnovovacím pracím a přežití obyvatelstva lze využít prostor návsi, která je vázána na základní komunikační systém obce Studeněves.

Plochy pro řešení bezodkladných pohřebních služeb

Pohřební služby lze realizovat na nejbližším hřbitově v Tuřanech u Slaného.

Zvláštní zájmy Ministerstva obrany

Na celém správním území obce Studeněves je zájem Ministerstva obrany posuzován z hlediska povolování níže uvedených staveb.

Na celém správním území obce Studeněves umístit a povolit níže uvedené stavby jen na základě závazného stanoviska Ministerstva obrany:

- výstavba, rekonstrukce a opravy dálniční sítě, silnic I. a II. třídy
- výstavba, rekonstrukce a opravy silnic III. třídy a místních komunikací v blízkosti vojenských areálů, objektů důležitých pro obranu státu a vojenských újezdů
- výstavba a rekonstrukce železničních tratí a jejich objektů
- výstavba vodních nádrží (přehrady, rybníky)
- umístění staveb a zařízení vysokých 75 m a více nad terénem
- umístění staveb a zařízení vysokých 30 m a více na přirozených nebo umělých vyvýšeninách, které vyčnívají 75 m a výše nad okolní krajinu
- umístění zařízení, která mohou ohrozit bezpečnost letového provozu nebo rušit funkci leteckých palubních přístrojů a leteckých zabezpečovacích zařízení, zejména zařízení průmyslových závodů, vedení vysokého a velmi vysokého napětí, energetická zařízení, větrné elektrárny a vysílací stanice
- veškerá výstavba dotýkající se nemovitostí (pozemky a stavby) ve vlastnictví ČR, v příslušnosti hospodařit s majetkem státu Ministerstva obrany

2. POŽÁRNÍ OCHRANA

Objekty požární ochrany

Obec Studeněves nemá zřízenou Jednotku sboru dobrovolných hasičů. Vzhledem ke vzdálenosti sousedních obcí, které mají zřízenou jednotku SDH, nemá obec uzavřenou žádnou smlouvu na ochranu životů, zdraví, majetku občanů před požáry, živelnými pohromami a jinými mimořádnými událostmi v katastru obce.

Ochrana životů, zdraví a majetku občanů před požáry, živelnými pohromami a jinými mimořádnými událostmi v katastru obce Studeněves je zajištěna jednotkou požární ochrany HZS Středočeského kraje, územní odbor Kladno, jednotka požární ochrany Slaný.

Zdroje vody k hašení požárů

Jako zdroj k hašení požárů budou sloužit stávající vodní plochy a toky v obci. Jako vnější odběrná místa pro zásobování vodou k hašení požárů budou sloužit hydranty a výtokové stojany na vodovodní síti.

Úkoly územního plánování jsou v tomto bodě naplněny, změna územního plánu je s nimi v souladu.

17) *Vytvářet v území podmínky pro odstraňování důsledků náhlých hospodářských změn zejména prověřováním a případným vymezením zastavitelných ploch nebo transformačních ploch.*

V rámci Změny č.2 Územního plánu Studeněves jsou změněny pouze podmínky prostorového uspořádání plochy s rozdílným způsobem využití: „Rekreace individuální“ (Z.17 RI). Tento úkol územního plánování se Změny č.2 Územního plánu Studeněves netýká.

18) *Určovat nutné asanační a rekultivační zásahy do území.*

V rámci Změny č.2 Územního plánu Studeněves jsou změněny pouze podmínky prostorového uspořádání plochy s rozdílným způsobem využití: „Rekreace individuální“ (Z.17 RI). Tento úkol územního plánování se Změny č.2 Územního plánu Studeněves netýká.

19) *Regulovat rozsah ploch pro využívání přírodních a nerostných zdrojů, vytvářet a stanovovat podmínky pro jejich využití.*

V rámci Změny č.2 Územního plánu Studeněves jsou změněny pouze podmínky prostorového uspořádání plochy s rozdílným způsobem využití: „Rekreace individuální“ (Z.17 RI). Tento úkol územního plánování se Změny č.2 Územního plánu Studeněves netýká.

20) *Vytvářet podmínky pro ochranu území podle jiných právních předpisů před významnými negativními vlivy záměrů na území a navrhopvat kompenzační opatření, pokud tak stanoví jiný právní předpis.*

Povinnost vypracování Vyhodnocení vlivu návrhu Změny č.2 Územního plánu Studeněves na životní prostředí a Vyhodnocení návrhu Změny č.2 Územního plánu Studeněves na udržitelný rozvoj území nebyla stanovena, protože Změna č.2 Územního plánu Studeněves nenavrhuje plochy, které by tomuto vyhodnocení podléhaly.

Úkoly územního plánování jsou v tomto bodě naplněny, změna územního plánu je s nimi v souladu.

Úkoly územního plánování (§40 Stavebního zákona č.283/2021 Sb.):

- 1) ***Úkolem územního plánování je také posoudit vlivy politiky územního rozvoje, územního rozvojového plánu, zásad územního rozvoje nebo územního plánu na udržitelný rozvoj území. Za tímto účelem se zpracovává vyhodnocení vlivů na udržitelný rozvoj území.***

Vyhodnocení souladu Změny č.2 Územního plánu Studeněves s Politikou územního rozvoje a územně plánovací dokumentací vydanou krajem – Zásadami územního rozvoje Středočeského kraje je zpracováno v kapitole d). Odůvodnění Změny č.2 Územního plánu Studeněves.

Povinnost vypracování Vyhodnocení vlivu návrhu Změny č.2 Územního plánu Studeněves na životní prostředí, včetně posouzení vlivu na předmět ochrany a celistvost evropsky významné lokality nebo ptačí oblasti a Vyhodnocení návrhu Změny č.2 Územního plánu Studeněves na udržitelný rozvoj území nebyla stanovena, protože změna územního plánu nenavrhuje plochy, které by tomuto vyhodnocení podléhaly. V řešeném území se nevyskytují evropsky významné lokality ani ptačí oblasti.

Úkoly územního plánování jsou v tomto bodě naplněny, změna územního plánu je s nimi v souladu.

Soulad s požadavky Stavebního zákona č.283/2021 Sb.

Požadavky Stavebního zákona jsou při procesu pořizování Změny č.2 Územního plánu Studeněves plně respektovány a splněny. Územně plánovací dokumentace je pořizována a projednávána dle zákona č.283/2021 Sb., Stavební zákon, ve znění pozdějších předpisů. Textová i grafická část návrhu Změny č.2 Územního plánu Studeněves a jeho odůvodnění i skladbou výkresů odpovídá příloze č. 8 zákona č.283/2021 Sb., Stavební zákon, ve znění pozdějších předpisů.

Změna č.2 Územního plánu Studeněves je v souladu s požadavky Stavebního zákona.

c) Vyhodnocení souladu s požadavky jiných právních předpisů a se stanovisky dotčených orgánů, popř. s výsledkem řešení rozporů

Požadavky jiných právních předpisů byly zakotveny v požadavcích v Zadání Změny č.2 Územního plánu Studeněves.

Požadavky Zadání Změny č.2 Územního plánu Studeněves jsou v předkládaném Návrhu Změny č.2 Územního plánu Studeněves splněny beze zbytku.

Stanoviska příslušného orgánu ochrany přírody podle zákona o ochraně přírody a krajiny k navrhovanému obsahu změny územního plánu a stanovisko krajského úřadu jako příslušného orgánu k navrhovanému obsahu změny územního plánu jsou respektována a Změna č.2 Územního plánu Studeněves je s nimi v souladu.

V rámci oznámení o konání sloučeného společného jednání a veřejného projednání Návrhu Změny č.2 Územního plánu Studeněves byly obeslány:

Dotčené orgány:

1. Městský úřad Slaný, Velvarská 136/1, 274 01 Slaný 1, ds h3jb7t5
 - odbor dopravy
 - odbor životního prostředí
 - odbor kultury
 - stavební úřad – úřad územního plánování
 - stavební úřad – obecný stavební úřad
2. Krajský úřad – Středočeského kraje, Zborovská 11,15021 Praha 5, ds keebyyf
 - odbor životního prostředí
 - odbor dopravy
 - odbor kultury a památkové péče
3. Krajská hygienická stanice Stř. kraje se sídlem v Praze, Dittrichova 17,120 00 Praha 2, ds hhcai8e
4. Krajská veterinární správa, Černoleská 1929, 256 38 Benešov, ds wx98b5p
5. Ministerstvo životního prostředí ČR – odbor výkonu st. správy 1, Podskalská 19, 120 00 Praha 2, ds 9gsaax4
6. Ministerstvo životního prostředí ČR – odbor geol. správy, Vršovická 65, 110 01 Praha 10, ds 9gsaax4
7. Ministerstvo životního prostředí ČR – odbor ekologie krajiny a lesa, Vršovická 65, 100 10 Praha 10, ds 9gsaax4
8. Státní pozemkový úřad, Husinecká 1024/1 Ia, 130 00 Praha 3, ds z49per3
9. Ministerstvo dopravy a spojů ČR, nábf. L. Svobody 12/1222, P.O.Box 9, 110 15 Praha 1, ds n75aau3
10. Ministerstvo průmyslu a obchodu - odb. ochr. ložisek a ner. s., Na Františku 32, 11015 Praha 1, ds bxtaaw4
11. Ministerstvo vnitra ČR, odb. správy majetku, P. O. Box 21/OSM, 170 34 Praha 7, ds 6bnaawp 12.
12. Ministerstvo zdravotnictví ČR, Palackého nám. 4, 128 0 i Praha 2, ds pv8aaxd
13. Ministerstvo obrany ČR, Tychonova 221/1, 160 00 Praha 6, ds hjyaavk
14. Státní energetická inspekce, Gorazdova 1969/24, 120 00 Praha 2, ds hq2aev4
15. HZS Středočeského kraje, Jana Palacha 1970, 272 01 Kladno, ds dz4aa73
16. Obvodní báňský úřad pro území hl. m. Prahy a Stř. kr., P.O. BOX 31, Kozí 4, 110 01 Praha 1, ds ixaaduf

17. Krajské ředitelství policie Středočeského kraje, Na Baních 1535, 156 00 Praha 5, ds 2dtai5u

Sousední obce:

18. Obec Přelíc, Přelíc 119, pošta Smečno 273 05, ds byea663

19. Obec Řisuty, Řisuty č.p. 84, 273 78, ds cq2a89p

20. Obec Tuřany, Tuřany 15, 273 79 Tuřany u Slaného, ds hymakvs

21. Město Slaný, Velvarská 136/1, 274 01 Slaný 1, ds h3jb7t5

Nadřízený orgán:

22. Krajský úřad – Středočeského kraje, Zborovská 11,15021 Praha 5, ds keebyyf
- odbor územního plánování a stavebního řádu

Oprávněný investor:

23. ČEZ Distribuce, a.s., Teplická 874/8, 405 02 Děčín, ds v95uqfy

24. GasNet, s.r.o., Klíšská 940/96, Klíše, 400 01 Ústí nad Labem, ds rdxzhzt

25. Povodí Vltavy s.p., závod Dolní Vltava, Grafická 36, 150 21 Praha 5, ds gg4t8hf

Ve stanovené lhůtě uplatnily své vyjádření a stanoviska bez podmínek ke společnému jednání tyto dotčené orgány:

1. Souhlasné stanovisko od Ministerstva vnitra, odb. správy majetku, P. O. Box 21/OSM, 170 34 Praha 7, ze dne 25.11.2025 pod č.j.: MV-106905-10/OSM-2024.
2. Souborné sdělení Městského úřadu Slaný, Velvarská 136/1, 274 01 Slaný 1, odbor životního prostředí, ze dne 19.11.2025, pod č.j.: MUSLANY/86090/2025/OŽP – z hlediska nakládání s odpady dle zákona č. 541/2020 Sb., o odpadech, z hlediska zákona č. 114/1992 Sb., o ochraně přírody a krajiny, v platném znění, z hlediska zákona č. 254/2001 Sb., o vodách – bez připomínek.
3. Souhlasné stanovisko od Obvodního báňského úřadu pro území hl. m. Prahy a Stř. kr., P.O. BOX 31, Kozí 4, 110 01 Praha 1, ze dne 13.10.2025 pod č.j.: SBS 52788/2025/OBÚ-02/1.
4. Souhlasné stanovisko od Krajské hygienické stanice Stř. kraje se sídlem v Praze, Dittrichova 17,120 00 Praha 2, ze dne 10.11.2025 pod č.j.: KHSSC 78343/2025.
5. Souhlasné stanovisko od Ministerstva průmyslu a obchodu, Na Františku 32, 110 15 Praha 1, ze dne 14.10.2025 pod č.j.: MPO 108707/2025.

6. Souhlasné stanovisko Hasičského záchranného sboru Středočeského kraje, územní pracoviště Mělník, sídlo: Mladoboleslavská č.p. 3341, Mělník, stanovisko ze dne 20.10.2025, č.j.: HSKL-8994-2/2025 – PCNP.
7. Souhlasné koordinované stanovisko Krajského úřadu – Středočeského kraje, zástupce ředitele krajského úřadu, Zborovská 11,15021 Praha 5, odbor životního prostředí a zemědělství, odbor dopravy, odbor kultury a památkové péče, stanovisko ze dne 24.11.2025, č.j.: 139528/2025/KUSK.

Ve stanovené lhůtě uplatnily své vyjádření a stanoviska s podmínkami ke společnému jednání tyto dotčené orgány:

8. Ministerstvo obrany ČR, Tychonova 221/1, 160 00 Praha 6, stanovisko ze dne 12.11.2025, č.j.: MO 1001374/2025-1322:

Stanovisko, jehož obsah je závazný pro opatření obecné povahy dle stavebního zákona.

K navrženým dílčím změnám č. 2 územního plánu Studeněves nemá Ministerstvo obrany připomínek, navrhované funkční využití dílčích změn nenaruší veřejný zájem na zajištění obrany a bezpečnosti státu.

Vymezené území Ministerstva obrany ČR jev 119 je v textové části ÚPD Studeněves zpracováno a musí být i nadále stabilizováno. Do grafické části pod legendu koordinačního výkresu zpracujte následující textovou poznámku: „Celé správní území je zájmovým územím Ministerstva obrany z hlediska povolování vyjmenovaných druhů staveb“.

Vyhodnocení:

Změna č. 2 se týká pouze textové dokumentace, změny podmínek prostorového uspořádání plochy „Rekreace individuální“ (Z.17 RI). V koordinačním výkresu Úplného znění Územního plánu Studeněves po Změně č.2 je pod legendou Koordinačního výkresu zpracována textová poznámka: „Celé správní území je zájmovým územím Ministerstva obrany z hlediska povolování vyjmenovaných druhů staveb“.

9. Ministerstvo životního prostředí ČR – odbor výkonu st. správy 1, Podskalská 19, 120 00 Praha 2, souhlasné stanovisko ze dne 20.11.2025 pod č.j.: MZP/2025/210/33490:

Návrhové změny se dotýkají limitů ve smyslu výše uvedených předpisů, a to poddolovaného území viz https://mapy.geology.cz/udaje_o_uzemi/

V tomto případě je pro stavební záměr povinností zpracování báňsko-geologického odborného posudku.

Proti návrhu změny č. 2 územního plánu obce Studeněves nemáme žádné námítky.

Vyhodnocení:

Bereme na vědomí, připomínka informativního charakteru týkající se konkrétních podmínek při přípravě a povolování staveb.

Změna č. 2 se týká pouze textové dokumentace, změny podmínek prostorového uspořádání plochy „Rekreace individuální“ (Z.17 RI).

10. Městský úřad Slaný, Velvarská 136/1, 274 01 Slaný 1, odbor životního prostředí, souborné sdělení ze dne 19.11.2025, pod č.j.: MUSLANY/86090/2025/OŽP – z hlediska zákona č. 289/1995 Sb., lesní zákon:

Orgán státní správy lesa s návrhem zadání změny č. 2 územního plánu souhlasí, za podmínky, že bude respektováno, že výstavba na ploše Z.17 RI, bude realizována mimo vzdálenost 30 m od kraje lesního pozemku p.č.327.

Vyhodnocení:

V textové části – výroková část je již uvedená podmínka splněna:

„Výstavba na ploše Z.17 RI za podmínky, že zde bude realizována výstavba pouze jednoho rekreačního objektu v severní části plochy mimo vzdálenost 30 m od lesa, který se nachází na pozemku p.č.327“.

11. Městský úřad Slaný, Velvarská 136/1, 274 01 Slaný 1, odbor kultury a památkové péče, sdělení ze dne 25.11.2025, pod č.j.: 86091/2025/OK:

Požadujeme, aby kulturní nemovitá památka nacházející se na řešeném území a zmíněná v textových podkladech byla označena jako „kaple (rejstř. č. 30410/2-612)“. Dále požadujeme, aby tato památka byla zakreslena v koordinačním výkresu, zakres památky do katastrální mapy přikládáme.

Odůvodnění: I když Změnou č. 2 Územního plánu Studeněves nebude zmíněná památka dotčena, je třeba, aby v textu byla označena konkrétně, neboť se jedná o nemovitá kulturní památku chráněnou podle zákona č. 20/1987 Sb. Je také třeba, aby byla zakreslena v koordinačním výkresu.

Vyhodnocení:

Změna č. 2 se týká pouze textové dokumentace, změny podmínek prostorového uspořádání plochy „Rekreace individuální“ (Z.17 RI).

V textové a grafické dokumentaci (Koordinační výkres) Úplného znění Územního plánu Studeněves po Změně č.2 je popsána, označena a zakreslena nemovitá kulturní památka: kaple (č.r.30410/2-612).

Ve stanovené lhůtě uplatnili stanoviska oprávnění investoři:

12. Povodí Vltavy s.p., závod Dolní Vltava, Grafická 36, 150 21 Praha 5, vyjádření ze dne 21.10.2025, č.j.: PVL-60104/2025/240-Sk:

a) Povodí Vltavy, státní podnik, jako oprávněný investor podává následující připomínky: Povodí Vltavy, státní podnik jako oprávněný investor nemá k návrhu změny územního plánu obce námitek.

b) Povodí Vltavy, státní podnik, jako subjekt s právem hospodařit s majetkem státu podává následující připomínky:

Povodí Vltavy, státní podnik jako subjekt s právem hospodařit s majetkem státu nemá k návrhu změny územního plánu obce námitek.

c) Povodí Vltavy, státní podnik, na základě § 54 odst. 1 zákona č. 254/2001 Sb., o vodách a o změně některých zákonů (vodní zákon), ve znění pozdějších předpisů, podává následující připomínky:

Zástavba navržená v záplavovém území Q_{100} Červeného potoka nesmí zhoršit odtokové poměry v území. Pro následnou výstavbu Q_{100} platí mimo jiné podmínky vyhlášky č. 146/2024 Sb., o požadavcích na výstavbu (např. typ oplocení aj.). Stavby a činnosti v záplavovém území vyžadují souhlas vodoprávního úřadu dle § 17 vodního zákona. Upozorňujeme, že součástí následné projektové dokumentace konkrétní stavby jakožto podkladu pro vydání stanoviska správce povodí a vodního toku musí být posouzení vlivu této stavby v záplavovém území na odtokové poměry – vliv na průběh povodně.

Vyhodnocení:

Bereme na vědomí, připomínka informativního charakteru týkající se konkrétních podmínek při přípravě a povolování staveb.

Změna č. 2 se týká pouze textové dokumentace, změny podmínek prostorového uspořádání plochy „Rekreace individuální“ (Z.17 RI).

d) Vyhodnocení souladu územního plánu s politikou územního rozvoje a nadřazenou územně plánovací dokumentací

1. Soulad s nadřazenou územně plánovací dokumentací

Řešené území je předmětem řešení „Zásad územního rozvoje Středočeského kraje“ (ZÚR SK). Zastupitelstvo kraje na svém jednání dne 19.12.2011 vydalo usnesením č.4-20/2011/ZK Zásady územního rozvoje Středočeského kraje. Vydané ZÚR SK jsou novým typem územně plánovací dokumentace, které nahradily krajské územní plány velkých územních celků (ÚP VÚC). V případě území obce Studeněves ÚP VÚC Pražský region, z nichž většinu záměrů přebírá.

Hlavním obsahem ZÚR je zejména stanovení základních požadavků na účelné a hospodárné uspořádání území kraje, vymezení ploch a koridorů dopravní a technické infrastruktury nadmístního významu jako veřejně prospěšných staveb, vymezení územního systému ekologické stability jako veřejně prospěšných opatření a další požadavky, které však nemají na urbanistické řešení územního plánu Studeněves zásadní vliv.

Zastupitelstvo kraje na svém jednání dne 27.7.2015 vydalo usnesením č.007-18/2015/ZK **1. Aktualizaci Zásad územního rozvoje Středočeského kraje**. Předmětem 1. Aktualizace je řešení dálnice D3 (Praha – České Budějovice) a souvisejících staveb na území Středočeského kraje. Aktualizace č.1 se řešeného území obce Studeněves netýká.

Zastupitelstvo kraje na svém jednání dne 26.4.2018 vydalo usnesením č.022-13/2018/ZK **2. Aktualizaci Zásad územního rozvoje Středočeského kraje**. Předmětem 2. Aktualizace je silniční okruh kolem Prahy (SOKP) v severozápadním a severovýchodním sektoru, koridor propojení Vestec (II/603 – Újezd (D1), koridor železniční tratě č.221: úsek Praha – Strančice, doplnění mimoúrovňové křižovatky (MÚK) Odolena Voda na dálnici D8. Aktualizace č.2 se řešeného území obce Studeněves netýká.

Zastupitelstvo kraje na svém jednání dne 26.6.2023 vydalo usnesením č.035-26/2023/ZK **3. Aktualizaci Zásad územního rozvoje Středočeského kraje**. Předmětem 3. Aktualizace je změna obsahu textové dokumentace Výrokové části ZÚR SK. Aktualizace č.3 se řešeného území obce Studeněves týká, a proto byla zohledněna v Odůvodnění Změny č.2 Územního plánu Studeněves.

Zastupitelstvo kraje na svém jednání dne 12.9.2022 vydalo usnesením č.033-18/2022/ZK **6. Aktualizaci Zásad územního rozvoje Středočeského kraje**. Předmětem 6. Aktualizace je upřesnění územního vymezení koridoru nové železniční tratě v úseku Nepřevázka – Mladá Boleslav město, tzv. Bezděčínská spojka, jako součásti rekonstrukce a výstavby železničního uzlu Mladá Boleslav a modernizace tratě v relaci Praha/Nymburk - Mladá Boleslav (- Liberec) pro zajištění kvalitního a rychlého spojení kolejovou dopravou pro

osobní a nákladní dopravu (ZÚR VPS D327). Aktualizace č.6 se řešeného území obce Studeněves netýká.

Zastupitelstvo kraje na svém jednání dne 30.5.2022 vydalo usnesením č.027-16/2022/ZK **7. Aktualizaci Zásad územního rozvoje Středočeského kraje**. Předmětem 7. Aktualizace je rozšíření vodárenské soustavy v koridoru dálnice D3, jehož součástí jsou koridory V18 – přiváděcí řad Netvořice – Lažany, včetně staveb souvisejících, V19 - přiváděcí řad Krhanice - Netvořice, včetně staveb souvisejících a V20 - přiváděcí řad Václavice - Benešov, včetně staveb souvisejících s napojením na skupinový vodovod Javorník – Benešov, s cílem vytvořit v oblasti technické infrastruktury podmínky a předpoklady pro dlouhodobé zmírnění negativních dopadů sucha a nedostatku vody (ZÚR VPS V18, V19, V20). Aktualizace č.7 se řešeného území obce Studeněves netýká.

Zastupitelstvo kraje na svém jednání dne 18.9.2023 vydalo usnesením č.041-27/2023/ZK **8. Aktualizaci Zásad územního rozvoje Středočeského kraje**. Předmětem 8. Aktualizace je propojení MÚK Kosmonosy a MÚK Bezděčín – chybějící úsek II/610. Aktualizace č.8 se řešeného území obce Studeněves netýká.

Zastupitelstvo kraje na svém jednání dne 9.9.2024 vydalo usnesením č.040-36/2024/ZK **9. Aktualizaci Zásad územního rozvoje Středočeského kraje**. Předmětem 9. Aktualizace je vymezení koridorů železniční dopravy pro trať Praha – Brno, úsek Poříčany – hranice kraje (D216) a pro trať (spojku) VRT – Nymburk (D217). Aktualizace č.9 se řešeného území obce Studeněves netýká.

Zastupitelstvo kraje na svém jednání dne 26.6.2023 vydalo usnesením č.036-26/2023/ZK **10. Aktualizaci Zásad územního rozvoje Středočeského kraje**. Předmětem 10. Aktualizace je upřesnění územního vymezení koridoru vysokorychlostní železniční dopravy ŽD1 jako součást rychlého spojení RS4 (Dresden-) hranice Německo/ČR – Lovosice/Litoměřice – Praha (ZÚR VPS D201). Aktualizace č.10 se řešeného území obce Studeněves netýká.

Zastupitelstvo kraje na svém jednání dne 18.9.2023 vydalo usnesením č.040-27/2023/ZK **11. Aktualizaci Zásad územního rozvoje Středočeského kraje**. Předmětem 11. Aktualizace je vymezení koridorů pro veřejně prospěšnou stavbu vodovodu v oblasti Vysoký Chlumeč – Petrovice – Chyšky, včetně staveb souvisejících. Aktualizace č.11 se řešeného území obce Studeněves netýká.

Zastupitelstvo kraje na svém jednání dne 9.9.2024 vydalo usnesením č. 048-36/2024/ZK **12. Aktualizaci Zásad územního rozvoje Středočeského kraje**. Předmětem 12. Aktualizace je vymezení koridoru pro umístění stavby D137 - silnice II/246 Cítov obchvat, včetně napojení (MK) . Aktualizace č.12 se řešeného území obce Studeněves netýká.

Zastupitelstvo kraje na svém jednání dne 9.9.2024 vydalo usnesením č. 049-36/2024/ZK **14. Aktualizaci Zásad územního rozvoje Středočeského kraje**. Předmětem

14. Aktualizace je vymezení koridoru D329 – Koridor silnice II/610: přeložka v úseku dálnice D0 – přeložka silnice II/101 Brandýs nad Labem, obchvat, II. etapa. Aktualizace č.14 se řešeného území obce Studeněves netýká.

Zastupitelstvo kraje na svém jednání dne 31.3.2025 vydalo usnesením č. 039-04/2025/ZK **15. Aktualizaci Zásad územního rozvoje Středočeského kraje**. Předmětem 15. Aktualizace je vymezení rozvojové plochy pro vědu, výzkum a inovace PV01 Milovice – Mladá na území obcí Milovice, Zbožíčko a Straky. Aktualizace č.15 se řešeného území obce Studeněves netýká.

Zastupitelstvo kraje na svém jednání dne 31.3.2025 vydalo usnesením č. 040-04/2025/ZK **16. Aktualizaci Zásad územního rozvoje Středočeského kraje**. Předmětem 16. Aktualizace je rozšíření koridoru D057 o 2. část obchvatu Velkých Přílep, který propojí silnice II/240 a III/2421. Aktualizace č.16 se řešeného území obce Studeněves netýká.

Studeněves se nachází dle Zásad územního rozvoje Středočeského kraje (ZÚR SK), ve znění Aktualizací č.1., 2., 3., 6., 7., 8., 9., 10., 11., 12., 14., 15. a 16. v ose krajského významu – **OSK1 „Praha – Slaný – Chomutov“**. ZÚR SK stanovují tyto zásady pro usměrňování rozvoje a rozhodování o změnách v území:

- a) v rámci rozvoje nadřazené silniční sítě přednostně vytvářet podmínky pro přestavbu silnice I/7 na dálnici D7 v úseku Knovíz – Slaný, západ – Panenský Týnec – hranice Ústeckého kraje;
- b) podmínky pro bydlení a obslužné funkce spádového centra rozvíjet v městě Slaný;
- c) rozvoj ekonomických aktivit podporovat zejména na území města Slaný, v plochách s přímou vazbou na dálnici D7 nebo silnici I/16 v nové trase..

Ze Zásad územního rozvoje Středočeského kraje vyplývají pro řešené území obce Studeněves tyto požadavky:

Stavy:

- respektovat rozvojovou osu krajského významu OSK1 „Praha – Slaný – Chomutov“
- respektovat oblast krajinného rázu ObKR04 „Džbánsko“, ObKR11 „Kladensko“, ObKR12 „Slánsko“
- respektovat oblast se shodným krajinným typem U05: Krajina příměstská
- respektovat chráněná ložisková území č. 16070000 Slaný, č. 16070001 Slaný I. (černé uhlí)
- respektovat ložisko černého uhlí č. 3160700 Slaný
- respektovat poddolovaná území „Studeněves“, „Slaný 4“ (černé uhlí)
- respektovat venkovní vedení elektrické energie VVN 110 kV

- respektovat PHO vodního zdroje I. a II. stupně
- respektovat záplavové území Q_{005} , Q_{020} , Q_{100} Červeného potoka
- respektovat aktivní zónu záplavového území Q_{AZ} Červeného potoka
- respektovat ochranné pásmo Letiště Praha k ochraně před nebezpečnými a klamavými světly
- respektovat ochranné pásmo letiště Slaný s omezením staveb vzdušných vedení VN a VVN
- respektovat ochranné pásmo letiště Slaný s výškovým omezením staveb

Návrhy:

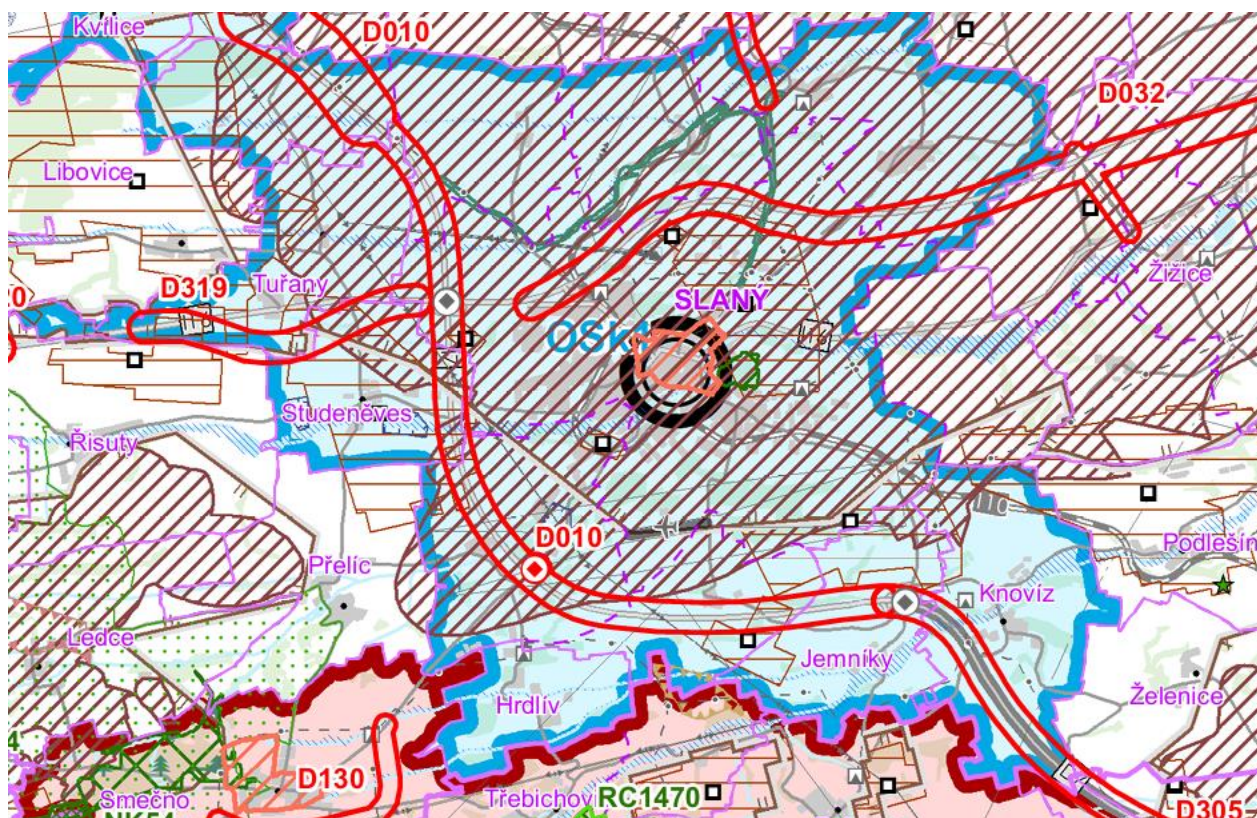
ZÚR Středočeského kraje navrhuji na území obce Studeněves tyto záměry:

- koridor dálnice D7: Tuchoměřice (hranice hl.m.Prahy) - Makotřasy; rekonstrukce, včetně MÚK Aviatická, MÚK Makotřasy a nově MÚK Středokluky; Jemníky – hranice kraje, vč.nového obchvatu Lotouše (D010)
- koridor silnice I/16: Tuřany, obchvat (D319)

Pořizovaná Změna č.2 Územního plánu Studeněves je v plném souladu se Zásadami územního rozvoje Středočeského kraje.



Výřez ze Zásad územního rozvoje Středočeského kraje – Výkres uspořádání území kraje.



Výřez ze Zásad územního rozvoje Středočeského kraje – Koordinační výkres.

Zásady územního rozvoje Středočeského kraje stanovují následující **„priority územního plánování kraje pro zajištění udržitelného rozvoje území“**. Jednotlivé priority ze ZÚR jsou v následujícím textu označeny typem písma – kurzívou. Jejich naplňování a uplatnění ve Změně č.2 Územního plánu Studeněves je uvedeno v textu následujícím za příslušnou prioritou:

1. STANOVENÍ PRIORITY ÚZEMNÍHO PLÁNOVÁNÍ KRAJE PRO ZAJIŠTĚNÍ UDRŽITELNÉHO ROZVOJE ÚZEMÍ

(01) Pomocí nástrojů územního plánování vytvářet předpoklady pro výstavbu a udržitelný rozvoj Středočeského kraje, založený na vyváženém vztahu územních podmínek pro hospodářský rozvoj, sociální soudržnost obyvatel a příznivé životní prostředí kraje. Priority uvedené v následujících článcích jsou základním východiskem pro zpracování územně plánovací dokumentace a územně plánovacích podkladů – na úrovni kraje i obcí – a pro vytváření územních podmínek pro jejich realizaci při rozhodování o změnách v území.

V rámci Změny č.2 Územního plánu Studeněves jsou změněny pouze podmínky prostorového uspořádání plochy s rozdílným způsobem využití: „Rekreace individuální“ (Z.17 RI). Tato priorita se Změny č.2 Územního plánu Studeněves netýká.

(02) Vytvářet územní podmínky pro změny v území související s umístováním aktivit mezinárodního a republikového významu dle platné Politiky územního rozvoje a významných záměrů nadmístního významu k naplnění cílů a opatření strategických rozvojových dokumentů na úrovni Středočeského kraje.

V rámci Změny č.2 Územního plánu Studeněves jsou změněny pouze podmínky prostorového uspořádání plochy s rozdílným způsobem využití: „Rekreace individuální“ (Z.17 RI). Tato priorita se Změny č.2 Územního plánu Studeněves netýká.

Realizace záměrů PÚR, resp. jejich aplikací na podmínky obce Studeněves uvádí následující kapitola d) 2. „Soulad s Politikou územního rozvoje ČR“ Odůvodnění Změny č.2 územního plánu Studeněves.

(03) Článek zrušen.

(04) Vytvářet územní podmínky pro zachování a rozvíjení polycentrické struktury osídlení kraje založené na městech Kladno, Mladá Boleslav, Příbram, Beroun, Mělník, Kralupy nad Vltavou, Slaný, Rakovník, Benešov, Brandýs nad Labem-Stará Boleslav, Neratovice, Říčany a blízkých městech Kolín-Kutná Hora, Nymburk-Poděbrady. Rozvíjet sídelní, pracovní a obslužnou funkci ostatních center osídlení, zejména ORP: Vlašim, Sedlčany, Čáslav, Mnichovo Hradiště, Votice, Hořovice, Dobříš, Český Brod.

V rámci Změny č.2 Územního plánu Studeněves jsou změněny pouze podmínky prostorového uspořádání plochy s rozdílným způsobem využití: „Rekreace individuální“ (Z.17 RI). Tato priorita se Změny č.2 Územního plánu Studeněves netýká.

Studeněves patří do zájmového území města Slaný, kde je zajištěna vyšší občanská vybavenost (školství, zdravotnictví, služby) a pracovní příležitosti.

(04a) Podporovat stabilizaci a postupné zlepšování stavu složek životního prostředí, zejména v silně urbanizovaných oblastech. Vytvářet územní podmínky pro postupné snižování zátěže obytného a rekreačního území hlukem a emisemi z dopravy a výrobních provozů. Plochy pro umístění chráněných staveb nevymezovat v území, ve kterém lze v budoucnu důvodně předpokládat překročení platných hygienických limitů v důsledku umístění a realizace staveb dopravní, případně technické infrastruktury nadmístního významu.

V rámci Změny č.2 Územního plánu Studeněves jsou změněny pouze podmínky prostorového uspořádání plochy s rozdílným způsobem využití: „Rekreace individuální“ (Z.17 RI). Tato priorita se Změny č.2 Územního plánu Studeněves netýká.

Obec Studeněves nepatří mezi silně urbanizované oblasti.

(04b) Vytvářet územní podmínky pro výsadbu zeleně, přednostně ve vysoce urbanizovaných oblastech (zelené pásy) a v oblastech s dlouhodobě zhoršenou kvalitou ovzduší nebo vysokou intenzitou zemědělského využití.

V rámci Změny č.2 Územního plánu Studeněves jsou změněny pouze podmínky prostorového uspořádání plochy s rozdílným způsobem využití: „Rekreace individuální“ (Z.17 RI). Tato priorita se Změny č.2 Územního plánu Studeněves netýká.

Obec Studeněves nepatří mezi silně urbanizované oblasti. Obec Studeněves je územím s vyšší intenzitou zemědělského využití. Změna č.2 nenavrhuje žádnou plochu zeleně.

(05) Vytvářet územní podmínky:

a) pro zkvalitnění a rozvoj

- **dopravní infrastruktury mezinárodního a republikového významu,**
- **dopravního propojení spádových center osídlení,**
- **systémů dopravní obsluhy, zejména integrované hromadné dopravy a šetrných druhů dopravy (železniční, cyklistická a pěší doprava) v návaznosti na ostatní dopravní systémy kraje;**

V rámci Změny č.2 Územního plánu Studeněves jsou změněny pouze podmínky prostorového uspořádání plochy s rozdílným způsobem využití: „Rekreace individuální“ (Z.17 RI). Tato priorita se Změny č.2 Územního plánu Studeněves netýká.

Změna č.2 nenavrhuje žádné plochy dopravní infrastruktury.

(05a) Vytvářet podmínky pro řešení technické infrastruktury, zejména pro umístování a realizaci staveb pro dodávku vody a zpracování odpadních vod tak, aby splňovaly požadavky na vysokou kvalitu života v současnosti i v budoucnosti.

V rámci Změny č.2 Územního plánu Studeněves jsou změněny pouze podmínky prostorového uspořádání plochy s rozdílným způsobem využití: „Rekreace individuální“ (Z.17 RI). Tato priorita se Změny č.2 Územního plánu Studeněves netýká.

Změna č.2 nenavrhuje žádné plochy technické infrastruktury.

(06) Vytvářet podmínky pro péči o přírodní, kulturní a civilizační hodnoty na území kraje, které vytvářejí image kraje a posilují vztah obyvatelstva kraje ke svému území. Přitom se soustředit zejména na:

- a) zachování a obnovu rozmanitosti kulturní krajiny a posílení její ekologické stability;**
- b) ochranu přírodních, kulturních a civilizačních hodnot směřující k udržení a zachování nejvýraznějších jevů a znaků, které vystihují jedinečnost a nezaměnitelnost charakteru území;**
- c) zachování a citlivé doplnění obrazu sídel, s cílem nenarušovat cenné městské i venkovské urbanistické struktury a architektonické i přírodní dominanty nevhodnou zástavbou, nové rozvojové plochy nevymezovat v lokalitách, kde by jejich zastavění vedlo ke srůstání sídel a zvýšení neprůchodnosti území a snížení prostupnosti krajiny migračních trasách volně žijících živočichů;**
- d) ochranu a další využívání zdrojů nerostných surovin (zejména vápenců a stavebních surovin) s ohledem na přírodní hodnoty území kraje a v souladu s ostatními principy udržitelného rozvoje.**

V rámci Změny č.2 Územního plánu Studeněves jsou změněny pouze podmínky prostorového uspořádání plochy s rozdílným způsobem využití: „Rekreace individuální“ (Z.17 RI). Tato priorita se Změny č.2 Územního plánu Studeněves netýká.

- (07) Vytvářet podmínky pro stabilizaci a vyvážený rozvoj osídlení a hospodářských činností na území kraje se zaměřením na:**
- a) zkvalitňování a rozvoj rezidenční, výrobní a obslužné funkce spádových center osídlení;**
 - b) ochranu, zkvalitňování a rozvoj obytné funkce sídel a jejich rekreačního zázemí s odpovídajícím zastoupením veřejných prostranství; ploch veřejné zeleně a odpovídající veřejnou infrastrukturou;**
 - c) vyvážené a efektivní využívání zastavěného území a zachování funkční a urbanistické celistvosti sídel s akcentem na:**
 - přednostní využití nezastavěných ploch, ploch určených k asanaci a změnu využití objektů a areálů původní zástavby v zastavěném území před výstavbou ve volné krajině;**
 - vzájemnou koordinací územního rozvoje velkých měst a obcí v jejich zázemí.**
 - d) podporu rozvoje cestovního ruchu, rekreace a turistiky vytvářením podmínek:**
 - pro využívání přírodních a kulturně historických hodnot území jako atraktivit cestovního ruchu při respektování jejich nezbytné ochrany,**
 - pro rozvoj systému pěších a cyklistických tras s vazbou na přilehlá území hl. m. Prahy a sousedních krajů,**
 - pro rozvoj rekreační vybavenosti a související podpůrné vybavenosti a infrastruktury, zejména:**
 - podél řek Sázavy a Berounky jako hlavních tras vodní turistiky,
 - ve vazbě na pěší a cyklistické trasy nadmístního významu,
 - v lokalitách a oblastech s významným potenciálem rekreace u vody,
 - v územích s potenciálem pro krátkodobou rekreaci a v zázemí významných center osídlení,
 - v zázemí a v okrajových částech CHKO Brdy.
 - e) podporu hospodářského rozvoje a vznik nových pracovních příležitostí, s preferencí ekonomických odvětví s vyšší přidanou hodnotou, zejména aplikovaného výzkumu, strategických služeb (znalostní ekonomika);**
 - f) doplnění krajinných prvků zvyšujících ekologickou stabilitu krajiny a podporujících další mimoprodukční funkce zemědělství (půdoochrannou, protierozní, vodochrannou, krajínotvornou);**
 - g) stabilizaci a rozvoj zásobování území energiemi, zejména v republikových a nadmístních souvislostech;**
 - h) podporu opatření k ochraně a obnově jakosti vod, přirozeného vodního koloběhu v území a schopnosti území zadržovat vodu (infiltrace, retence);**
 - i) preventivní ochranu území před současnými i předvídatelnými bezpečnostními hrozbami přírodního a antropogenního charakteru s cílem minimalizovat negativní dopady možných mimořádných událostí a krizových situací na chráněné zájmy na území kraje, přičemž za chráněné zájmy jsou považovány především životy a zdraví osob, životní prostředí a majetek.**

V rámci Změny č.2 Územního plánu Studeněves jsou změněny pouze podmínky prostorového uspořádání plochy s rozdílným způsobem využití: „Rekreace individuální“ (Z.17 RI). Tato priorita se Změny č.2 Územního plánu Studeněves netýká.

(08) Vytvářet územní podmínky pro realizaci rozvojových aktivit v oblastech s oslabenou strukturou osídlení a slabou hospodářskou základnou, v okrajových částech Středočeského kraje v koordinaci se sousedními kraji.

V rámci Změny č.2 Územního plánu Studeněves jsou změněny pouze podmínky prostorového uspořádání plochy s rozdílným způsobem využití: „Rekreace individuální“ (Z.17 RI). Tato priorita se Změny č.2 Územního plánu Studeněves netýká.

(09) Podporovat rozvoj územních a kooperačních vazeb okrajových oblastí kraje s územím sousedních krajů Královéhradeckého, Libereckého, Pardubického, Plzeňského a Jihočeského, Kraje Vysočina a hl. m. Prahy s cílem zlepšení dostupnosti a zkvalitnění obslužných funkcí spádových center osídlení.

V rámci Změny č.2 Územního plánu Studeněves jsou změněny pouze podmínky prostorového uspořádání plochy s rozdílným způsobem využití: „Rekreace individuální“ (Z.17 RI). Tato priorita se Změny č.2 Územního plánu Studeněves netýká.

Obec Studeněves má úzkou vazbu na hl. město Praha a na sousední Ústecký kraj prostřednictvím silnice III/23638, která spojuje obec se silnicemi celostátního významu: silnicí I/16 (Trutnov – Jičín – Mladá Boleslav - Mělník – Slaný – Řevničov) a silnicí I/7, která je pokračováním dálnice D7 (Praha – Louny – Chomutov – hranice s Německem).

B. ROZVOJOVÉ OBLASTÍ A OSY, CENTRA OSÍDLENÍ KRAJSKÉHO VÝZNAMU

(09a) Společnými požadavky na účelné a hospodárné uspořádání území a úkoly pro územní plánování ve všech vymezených rozvojových oblastech a osách jsou:

- a) **Při vytváření podmínek pro změny v území minimalizovat negativní dopady na přírodní, kulturně historické a civilizační hodnoty území a využívat příležitosti k posilování stávajících a vytváření nových hodnot.**
- b) **Vymezování nových ploch pro bydlení, rekreaci a občanskou vybavenost, vždy včetně odpovídající veřejné infrastruktury při uplatňování těchto kritérií:**
 - preference lokalit dříve zastavěných nebo devastovaných území (brownfields) a dosud nevyužitých ploch v zastavěném území, včetně proluk ve stávající zástavbě;
 - lokalit mimo záplavová území;
 - zachování průchodnosti území a prostupnosti krajiny v migračních trasách volně žijících živočichů.
- c) **Uplatňování těchto kritérií při vyhledávání území pro vymezení nových rozvojových ploch pro ekonomické aktivity:**
 - vazba na významná sídla ve struktuře osídlení;
 - existující nebo plánovaná vazba na nadřazenou síť dopravní a technické infrastruktury;
 - preference lokalit dříve zastavěných nebo devastovaných území (brownfields) a v prolukách stávající zástavby;
 - lokalit mimo záplavová území;

- zachování průchodnosti území a prostupnosti krajiny v migračních trasách volně žijících živočichů;
 - minimalizace negativních dopadů na centrální a obytná území sídel;
 - prověření vhodných limitů rozlohy areálů, objemů i výšky zástavby, podílu nezpevněných (zelených) ploch, vzhledem ke konkrétním územním a krajinným podmínkám, krajinnému rázu, vztahu k osídlení, k rekreačním hodnotám území;
- d) **Prověření rozsahu a způsobu využití zastavitelných ploch, vymezených v územních plánech obcí s ohledem na:**
- stávající kapacity a rozvojový potenciál související dopravní a technické infrastruktury a občanské vybavenosti obce;
 - možnosti transformace nevyužitých výrobních ploch a areálů;
 - ochranu přírodních, kulturních a civilizačních hodnot a respektování ostatních limitů využití území.

V rámci Změny č.2 Územního plánu Studeněves jsou změněny pouze podmínky prostorového uspořádání plochy s rozdílným způsobem využití: „Rekreace individuální“ (Z.17 RI). Tato priorita se Změny č.2 Územního plánu Studeněves netýká.

Území obce Studeněves je součástí osy krajského významu – **OSk1 „Praha – Slaný – Chomutov“**.

Obec Studeněves není centrem osídlení krajského významu.

B.1 ROZVOJOVÁ OBLAST DLE PÚR ČR

Území obce Studeněves není součástí žádné rozvojové oblasti dle PÚR ČR.

B.2 ROZVOJOVÉ OSY DLE PÚR ČR

Území obce Studeněves není součástí žádné rozvojové osy dle PÚR ČR.

B.3 NADMÍSTNÍ ROZVOJOVÉ OBLASTI

Území obce Studeněves není součástí žádné nadmístní rozvojové oblasti.

B.4 NADMÍSTNÍ ROZVOJOVÉ OSY

(51) **ZÚR vymezují na území Středočeského kraje rozvojové osy krajského významu: OSk1 „Praha – Slaný – Chomutov“**

B.4.1 Rozvojová osa OSk1 „Praha – Slaný – Chomutov“

(52) **Rozvojová osa je vymezena tak, že jsou do ní zahrnuty následující obce (katastrální území) ve správním obvodu ORP Slaný: Hořešovice (Hořešovice), Hořešovičky (Hořešovičky), Hrdlív (Hrdlív), Jemníky (Jemníky), Klobuky (Klobuky, Kobylníky), Knovíz (Knovíz), Kutrovice (Kutrovice), Kvíllice (Kvíllice), Slaný (Dolín, Kvíc, Lotouš, Netovice, Otruby, Slaný, Trpoměchy), Studeněves (Studeněves), Třebíz (Třebíz), Tuřany (Byseň).**

(53) **ZÚR stanovují tyto zásady pro usměrňování územního rozvoje a rozhodování o změnách v území:**

- a) v rámci rozvoje nadřazené silniční sítě přednostně vytvářet podmínky pro přestavbu silnice I/7 na dálnici D7 v úseku Knovíz – Slaný, západ – Panenský Týnec – hranice Ústeckého kraje;
- b) podmínky pro bydlení a obslužné funkce spádového centra rozvíjet v městě Slaný;
- c) rozvoj ekonomických aktivit podporovat zejména na území města Slaný, v plochách s přímou vazbou na dálnici D7 nebo silnici I/16 v nové trase.

V rámci Změny č.2 Územního plánu Studeněves jsou změněny pouze podmínky prostorového uspořádání plochy s rozdílným způsobem využití: „Rekreace individuální“ (Z.17 RI). Tato priorita se Změny č.2 Územního plánu Studeněves netýká.

(54) ZÚR stanovují tyto úkoly pro územní plánování:

- a) možnosti posílení dopravních vazeb obcí na dálnici D7;
- b) v obcích s nedostatečnou ochranou před záplavami vymezovat plochy pro realizaci odpovídajících opatření povodňové ochrany sídel a pro regulaci odtokových poměrů na území obcí podél vodních toků:

SO ORP	OBEC	VODNÍ TOK
Slaný	Slaný	Červený potok

V rámci Změny č.2 Územního plánu Studeněves jsou změněny pouze podmínky prostorového uspořádání plochy s rozdílným způsobem využití: „Rekreace individuální“ (Z.17 RI). Tato priorita se Změny č.2 Územního plánu Studeněves netýká.

B.5 CENTRA OSÍDLENÍ

Území obce Studeněves není centrem osídlení. Obec Studeněves se nachází v zázemí města Slaný, které je středním centrem osídlení.

C. SPECIFICKÉ OBLASTI

C.1 SPECIFICKÉ OBLASTI DLE PÚR ČR

(85) ZÚR vymezuje v souladu s Politikou územního rozvoje ČR specifickou oblast SOB9 v rozsahu celého Středočeského kraje, ve které se projevuje aktuální problém ohrožení území suchem.

C.2 SPECIFICKÉ OBLASTI NADMÍSTNÍHO VÝZNAMU

Území obce Studeněves není součástí žádné specifické oblasti nadmístního významu.

D. PLOCHY A KORIDORY, VČETNĚ PLOCH A KORIDORŮ VEŘEJNÉ INFRASTRUKTURY

(110a) ZÚR SK vymezují plochy a koridory pro umístění staveb mezinárodního, republikového a nadmístního významu a plochy územního systému ekologické stability (ÚSES) nadregionální a regionální úrovně. ZÚR SK dále vymezují plochy a koridory územních rezerv k prověření potřeby a plošných nároků staveb veřejné dopravní a technické infrastruktury.

D.1 PLOCHY A KORIDORY DOPRAVY

(110b) ZÚR SK vymezují na území Středočeského kraje plochy a koridory určené k umístění staveb dopravní infrastruktury mezinárodního, republikového a nadmístního významu.

D.1.1 PLOCHY A KORIDORY DOPRAVY DLE PÚR ČR A OSTATNÍ PLOCHY A KORIDORY REPUBLIKOVÉHO VÝZNAMU

D.1.1.1 SILNIČNÍ DOPRAVA

*(114) ZÚR zpřesňují koridor republikového významu (vymezený v PÚR pod označením SD10) pro umístění staveb dálnice II. třídy D7, jako koridor D010 takto:
a) Jemníky – Hořešovice (hranice kraje), včetně obchvatu Lotouše*

V řešeném území obce Studeněves se nachází koridor silniční dopravy vymezený v PÚR ČR: **SD10**. Vymezení: D7 úsek Slaný – Louny – Postoloprty. Důvodem vymezení je zabezpečení jednoho z hlavních dopravních směrů v rámci území státu.

D.1.1.2 ŽELEZNIČNÍ DOPRAVA

V řešeném území obce Studeněves se nenacházejí žádné plochy a koridory železniční dopravy vymezené v PÚR ČR a plochy a koridory republikového významu.

D.1.1.3 VODNÍ DOPRAVA

V řešeném území obce Studeněves se nenacházejí žádné plochy a koridory vodní dopravy vymezené v PÚR ČR a plochy a koridory republikového významu.

D.1.1.4 KOMBINOVANÁ DOPRAVA

V řešeném území obce Studeněves se nenacházejí žádné plochy a koridory kombinované dopravy vymezené v PÚR ČR a plochy a koridory republikového významu.

D.1.1.5 LETECKÁ DOPRAVA

V řešeném území obce Studeněves se nenacházejí žádné plochy a koridory letecké dopravy vymezené v PÚR ČR a plochy a koridory republikového významu.

D.1.2 PLOCHY A KORIDORY DOPRAVY NADMÍSTNÍHO VÝZNAMU

D.1.2.1 SILNIČNÍ DOPRAVA

Silnice I. třídy

(139) ZÚR vymezují na vybrané silniční síti tyto koridory nadmístního významu pro umístění přeložek a obchvatů:

25a) Koridor silnice I/16: Tuřany, obchvat (D319)

D.1.2.2 ŽELEZNIČNÍ DOPRAVA

V řešeném území obce Studeněves se nenacházejí žádné plochy a koridory železniční dopravy nadmístního významu.

D.1.2.3 LETECKÁ DOPRAVA

V řešeném území obce Studeněves se nenacházejí žádné plochy a koridory letecké dopravy nadmístního významu.

D.1.2.4 HROMADNÁ DOPRAVA

V řešeném území obce Studeněves se nenacházejí žádné plochy a koridory hromadné dopravy nadmístního významu.

D.1.2.5 CYKLISTICKÁ DOPRAVA

V řešeném území obce Studeněves se nenacházejí žádné plochy a koridory cyklistické dopravy nadmístního významu.

D.2 PLOCHY A KORIDORY TECHNICKÉ INFRASTRUKTURY

D.2.1 PLOCHY A KORIDORY TECHNICKÉ INFRASTRUKTURY DLE PŮR ČR A OSTATNÍ PLOCHY A KORIDORY REPUBLIKOVÉHO VÝZNAMU

D.2.1.1 ELEKTROENERGETIKA

ZÚR nevymezují na katastrálním území obce Studeněves žádné plochy a koridory technické infrastruktury – elektroenergetika a ostatní plochy a koridory republikového významu.

D.2.1.2 PLYNÁRENSTVÍ

ZÚR nevymezují na katastrálním území obce Studeněves žádné plochy a koridory technické infrastruktury – plynárenství a ostatní plochy a koridory republikového významu.

D.2.1.3 ROPOVODY A PRODUKTOVODY

ZÚR nevymezují na katastrálním území obce Studeněves žádné plochy a koridory technické infrastruktury – ropovody a produktovody a ostatní plochy a koridory republikového významu.

D.2.2 PLOCHY A KORIDORY TECHNICKÉ INFRASTRUKTURY NADMÍSTNÍHO VÝZNAMU

D.2.2.1 ELEKTROENERGETIKA

ZÚR nevymezují na katastrálním území obce Studeněves žádné plochy a koridory technické infrastruktury – elektroenergetika nadmístního významu.

D.2.2.2 PLYNÁRENSTVÍ

ZÚR nevymezují na katastrálním území obce Studeněves žádné plochy a koridory technické infrastruktury – plynárenství nadmístního významu.

D.2.2.3 ROPOVODY A PRODUKTOVODY

ZÚR nevymezují na katastrálním území obce Studeněves žádné plochy a koridory technické infrastruktury – ropovody a produktovody nadmístního významu.

D.2.2.4 TEPLÁRENSTVÍ

ZÚR nevymezují na katastrálním území obce Studeněves žádné plochy a koridory technické infrastruktury – teplárenství nadmístního významu.

D.2.2.5 VODOVODY

ZÚR nevymezují na katastrálním území obce Studeněves žádné plochy a koridory technické infrastruktury – vodovody nadmístního významu.

D.2.2.6 KANALIZACE

ZÚR nevymezují na katastrálním území obce Studeněves žádné plochy a koridory technické infrastruktury – kanalizace nadmístního významu.

D.2.2.7 OCHRANA PŘED POVODNĚMI, OPATŘENÍ PRO ZMÍRNĚNÍ DOPADŮ SUCHA A PLOCHY PRO STAVBY K REGULACI ODTOKOVÝCH POMĚRŮ

ZÚR nevymezují na katastrálním území obce Studeněves žádné plochy pro ochranu před povodněmi, opatření pro zmírnění dopadů sucha a plochy pro stavby k regulaci odtokových poměrů.

D.2.2.8 LOKALITY AKUMULACE POVRCHOVÝCH VOD (LAPV)

ZÚR nevymezují na katastrálním území obce Studeněves žádné lokality akumulace povrchových vod.

D.3 STRATEGICKÉ ROZVOJOVÉ PLOCHY

ZÚR nevymezují na katastrálním území obce Studeněves žádné strategické rozvojové plochy.

D.4 SPOLEČNÉ POŽADAVKY NA ROZHODOVÁNÍ VE VYMEZENÝCH PLOCHÁCH A KORIDORECH Z HLEDISKA MINIMALIZACE VLIVŮ NA ŽIVOTNÍ PROSTŘEDÍ

(190) ZÚR stanovují pro vymezené plochy a koridory dopravní a technické infrastruktury následující společné požadavky na rozhodování z hlediska minimalizace negativních vlivů na obyvatelstvo a životní prostředí:

a) obyvatelstvo:

- minimalizovat vlivy dopravních staveb na kvalitu obytného prostředí, zejména přednostním zajištěním minimalizace vlivů emisí a hlukové zátěže za tímto účelem v úsecích s prokázanými vlivy zajistit územní podmínky pro realizaci nezbytných ochranných opatření;*
- v blízkosti silničních a železničních koridorů nevymezovat plochy pro obytnou zástavbu a dále stavby pro předškolní a školní výchovu a vzdělávání, stavby pro zdravotní a sociální účely jakož i funkčně obdobné stavby;*
- při umístění nových areálů výroby, skladování nebo občanského vybavení v blízkosti ploch a koridorů zohledňovat aktuální stav hlukové a imisní zátěže dotčeného území ve vztahu k riziku možného překročení platných hygienických limitů v důsledku umístění nové stavby.*
- zajištění prostupnosti území pro pěší a cyklisty a omezení negativních důsledků fragmentace krajiny, přednostně v místech křížení stávající cestní sítě;*

b) povrchové a podzemní vody:

- minimalizovat vlivy na odtokové poměry dotčeného území, vymezení koridorů, které procházejí záplavovým územím; směrově řešit v nejkratší možné délce v závislosti na místních podmínkách;*
- v případě koridorů zasahujících do ochranných pásem vodních zdrojů 1. a 2. stupně zajistit nenarušení vydatnosti a jakosti dotčených zdrojů;*
- pro odvádění srážkových vod v zastavitelných plochách využívat dostatečně vodné recipienty, preferovat řešení, která umožňují jejich další využití nebo zasakování v závislosti na místních podmínkách.*

c) biodiverzita:

- *minimalizovat vlivy na přírodní a krajinné hodnoty chráněných krajinných oblastí, nenarušit ochranné režimy vymezených území I. a II. zón;*
- *minimalizovat vlivy na předměty ochrany a územní celistvost maloplošných zvláště chráněných území a funkčnost segmentů nadregionálního a regionálního ÚSES;*
- *v případě koridorů se zjištěným rizikem možného vlivu na evropsky významné lokality a ptačí oblasti soustavy Natura 2000 minimalizovat vlivy na předměty ochrany a územní celistvost dotčených lokalit a oblastí;*

d) krajina:

- *minimalizovat vlivy na přírodní a krajinné hodnoty přírodních parků a krajinných památkových zón;*
- *minimalizovat narušení vizuálního uplatnění významných přírodních a kulturně historických dominant v krajině;*
- *vytvářet podmínky pro zajištění prostupnosti krajiny v migračních trasách volně žijících živočichů.*

e) půda:

- *minimalizovat zábor ZPF, především zábor půdy v 1. a 2. třídě ochrany ZPF;*
- *minimalizovat zábor do PUPFL a lesních porostů, především do lesů zvláštního určení a lesů ochranných;*

f) kulturní a historické hodnoty území:

- *minimalizace vlivů na kulturně historické hodnoty památkově chráněných území;*

g) horninové prostředí:

- *minimalizace vlivů na výhradní ložiska nerostných surovin.*

V rámci Změny č.2 Územního plánu Studeněves jsou změněny pouze podmínky prostorového uspořádání plochy s rozdílným způsobem využití: „Rekreace individuální“ (Z.17 RI). Tato priorita se Změny č.2 Územního plánu Studeněves netýká.

Změna č.2 Územního plánu Studeněves nevymezuje žádné plochy a koridory dopravní a technické infrastruktury.

Krajský úřad Středočeského kraje neuplatnil požadavek na zpracování vyhodnocení Změny č.2 Územního plánu Studeněves z hlediska vlivů na životní prostředí (SEA), vyloučil vliv na EVL a ptačí oblast soustavy NATURA 2000, protože v řešené oblasti se EVL ani ptačí oblast nenachází.

D.5 PLOCHY A KORIDORY ÚSES

(191a) ZÚR SK vymezují níže uvedené plochy a koridory pro ÚSES nadregionální a regionální úrovně. Biocentra a biokoridory jsou vymezeny jako rámcové plochy a koridory pro zpřesnění v územně plánovací dokumentaci dotčených obcí.

(191b) ZÚR vymezují níže uvedené koridory pro ÚSES nadregionální a regionální úrovně v proměnlivé šíři.

(192) ZÚR vymezují na NADREGIONÁLNÍ úrovni:

Ve správním území obce Studeněves nejsou vymezeny žádné nadregionální prvky územního systému ekologické stability.

(193) ZÚR vymezují na REGIONÁLNÍ úrovni:

Ve správním území obce Studeněves nejsou vymezeny žádné regionální prvky územního systému ekologické stability.

(194) ZÚR stanovují tyto zásady pro usměrňování územního rozvoje a rozhodování o změnách v území:

a) chránit vymezené plochy a koridory pro ÚSES před změnami ve využití území, jejichž důsledkem je:

- snížení stupně ekologické stability těchto ploch;
- znemožnění budoucího založení vymezené skladebné části ÚSES nebo narušení kontinuity ÚSES v požadovaných prostorových parametrech;
- zánik skladebné části ÚSES.

b) při řešení střetů skladebných částí ÚSES s ochranou a využíváním ložisek nerostných surovin uplatňovat tyto zásady:

- skladebné části ÚSES přednostně upřesňovat mimo plochy zjištěných a předpokládaných ložisek nerostů,
- případné upřesnění biocentra nebo biokoridoru v ploše ložiska nerostné suroviny není překážkou využití ložiska za podmínky současného zajištění funkčnosti skladebných částí ÚSES během těžební činnosti nebo obnovení jejich funkčnosti v rámci rekultivace těžbou dotčených ploch;

Ve správním území obce Studeněves nejsou vymezeny žádné nadregionální a regionální prvky územního systému ekologické stability.

(195) ZÚR stanovují tyto úkoly pro územní plánování:

a) v plochách a koridorech ÚSES vymezovat konkrétní biocentra, včetně vložených lokálních biocenter, a biokoridory; při upřesňování vymezení biocenter a biokoridorů ÚSES v rámci ÚP dotčených obcí zajistit prostorové parametry biocenter a biokoridorů tak, aby byla zachována funkčnost systému;

b) vymezení biocenter a biokoridorů ÚSES koordinovat s vymezením ÚSES na navazujícím území sousedních obcí i krajů;

c) zohledňovat reprezentativnost biocenter a biokoridorů ÚSES dle stanovených cílových ekosystémů;

d) biocentra a biokoridory ÚSES přednostně vymezovat mimo zastavěná a zastavitelná území sídel je-li to vzhledem k charakteru příslušné skladebné části a jejímu cílovému ekosystému možné;

e) při upřesňování vymezení biocenter a biokoridorů preferovat řešení, která budou minimalizovat střety s liniovými stavbami dopravní a technické infrastruktury; provádět vzájemnou koordinaci ÚSES a ploch či koridorů liniové dopravní a technické infrastruktury;

f) vymezování a stanovování podmínek pro využití ploch a koridorů v ÚP s překryvnou funkcí ÚSES koordinovat s podmínkami funkčnosti skladebných částí ÚSES; při vyloučení negativních vlivů na funkčnost biocenter a biokoridorů není využití území pro liniové stavby dopravní a technické infrastruktury důvodem pro nefunkčnost skladebné části ÚSES;

g) v zastavěných území pro biokoridory a biocentra vyhledat maximu vhodných ploch pro zařazení do ÚSES a zajistit tak jeho kontinuitu a dle možností i prostorové parametry; v zastavěných území lze využít ploch sídelní zeleně;

h) při zpřesňování ÚSES v nezastavěném území zohledňovat přírodní i antropogenní hrany a linie v krajině.

Ve správním území obce Studeněves nejsou vymezeny žádné nadregionální a regionální prvky územního systému ekologické stability.

E. UPŘESNĚNÍ ÚZEMNÍCH PODMÍNEK KONCEPCE OCHRANY A ROZVOJE PŘÍRODNÍCH, KULTURNÍCH A CIVILIZAČNÍCH HODNOT ÚZEMÍ KRAJE

(196) ZÚR stanovují zásady pro zajištění ochrany a možný rozvoj v územích s přírodními, kulturními a civilizačními hodnotami, které svým rozsahem ovlivňují významné území kraje nebo mají národní či regionální význam.

E.1 PŘÍRODNÍ HODNOTY ÚZEMÍ KRAJE

Ve správním území obce Studeněves se nenacházejí žádná zvláště chráněná území ochrany přírody a krajiny, lokality soustavy NATURA 2000, mokřadní ekosystémy, vodohospodářsky významná území, území s přírodními léčivými zdroji, krajinářsky hodnotná území.

(197) Přírodními hodnotami území kraje se rozumí:

d) zdroje nerostných surovin:

- CHLÚ č. 16070001 Slaný I. (černé uhlí),
- CHLÚ č. 16070000 Slaný (černé uhlí),
- ložisko č. 3160700 Slaný (černé uhlí),

i) skladebné části ÚSES:

- soustava 1 lokálního biocentra,
- soustava 2 lokálních biokoridorů,
- soustava 10 interakčních prvků.

Změnou č.2 nejsou dotčeny žádné přírodní hodnoty, které se nacházejí na správním území obce Studeněves.

(198) ZÚR stanovují tyto zásady pro zajištění ochrany území s přírodními hodnotami a možného rozvoje těchto území:

a) respektovat ochranu výše uvedených přírodních hodnot;

b) chránit a podporovat plnění krajinných funkcí souvisejících s přírodními hodnotami zejména:

- ochranu vodního režimu, vydatnosti a jakosti zdrojů povrchových a podzemních vod a přírodních léčivých zdrojů;
- minimalizaci zásahů do lesních porostů, zejména na území chráněných krajinných oblastí, přírodních parků a ve vodohospodářsky významných územích,
- minimalizaci záborů nejkvalitnější zemědělské půdy v závislosti na konkrétních územních podmínkách území,
- ochranu a rozvoj druhové a biotopové rozmanitosti přírodně hodnotných ekosystémů.

c) při rozvoji sídel a návrhu nových dopravních staveb v krajinářsky hodnotných územích zabezpečit ochranu krajinného rázu;

d) výškové stavby (větrné elektrárny apod.) umisťovat v souladu s ochranou krajinného rázu. Při umisťování ostatních staveb a zařízení, které mohou díky

- svým plošným parametrům narušit pozitivní charakteristiky krajinného rázu tento vliv hodnotit studií krajinného rázu a negativní dopady eliminovat;*
- e) vedení nových dopravních staveb ve volné krajině navrhovat přednostně mimo zvláště chráněná území, lokality soustavy NATURA 2000, mokřadní ekosystémy a v případě střetu posoudit vliv navrhovaných staveb a přijmout náležitá kompenzační a eliminační opatření;*
 - f) ve zvláště chráněných a krajinářsky hodnotných územích podporovat rozvoj šetrných forem turismu, zamezit plošné výstavbě rekreačních objektů mimo zastavěná území a navrhnout rekreační využití vesnických sídel. Podporovat ekologicky únosné využití vodních toků k rekreační a sportovní plavbě a zabezpečit související zázemí (veřejná tábořiště, parkoviště apod.) s ohledem na ochranu přírody, podporovat rozvoj eko- a agroturistiky;*
 - g) podporovat rozvoj léčebných lázní, respektovat požadavky na zajištění ochrany přírodních léčivých zdrojů a dbát na kvalitu obytného a přírodního prostředí;*
 - h) vytvářet podmínky pro šetrné využívání ložisek nerostů s ohledem na přírodní hodnoty území kraje a v souladu s ostatními principy udržitelného rozvoje;*
 - i) při vytváření lokální úrovně ÚSES respektovat ochranu a šetrné využití přírodních zdrojů;*
 - j) při řešení změn využití území a upřesňování tras liniových staveb minimalizovat vlivy na území přírodních hodnot;*
 - k) řešit střety dopravní a technické infrastruktury s územním systémem ekologické stability;*
 - l) chránit říční nivy; zabránit je třeba vodohospodářským úpravám regulujícím vodní toky, odvodňování a zastavování údolních niv a likvidaci přírodě blízkých společenstev (slepá ramena, mokřady, lužní lesy, břehové porosty, louky).*

V rámci Změny č.2 Územního plánu Studeněves jsou změněny pouze podmínky prostorového uspořádání plochy s rozdílným způsobem využití: „Rekreace individuální“ (Z.17 RI). Tato priorita se Změny č.2 Územního plánu Studeněves netýká.

E.2 KULTURNÍ HODNOTY ÚZEMÍ KRAJE

Ve správním území obce Studeněves se nenacházejí žádné kulturní památky UNESCO, národní kulturní památky, městská památková rezervace, městská památková zóna, vesnická památková rezervace, vesnická památková zóna, archeologická památková rezervace a krajinná památková zóna.

(201) ZÚR stanovují tyto zásady pro usměrňování územního rozvoje a rozhodování o změnách v souvislosti s ochranou a rozvojem kulturních hodnot:

- a) při realizaci rozvojových záměrů v širším okolí památkově chráněných území a objektů respektovat kulturně historické hodnoty, chránit historické, architektonické a urbanistické znaky památkově chráněných sídel, včetně jejich vnějšího obrazu;*
- b) při umísťování staveb v okolí památkově chráněných území, areálů a souborů respektovat „genius loci“ daného místa, v případě památkově chráněných území se podmínka vztahuje na tato území;*

c) chránit vizuální význam místních kulturních a historických dominant, zejména na sakrálních a ostatních historických staveb v pohledovém obrazu sídel a v krajinných scenériích.

V rámci Změny č.2 Územního plánu Studeněves jsou změněny pouze podmínky prostorového uspořádání plochy s rozdílným způsobem využití: „Rekreace individuální“ (Z.17 RI). Tato priorita se Změny č.2 Územního plánu Studeněves netýká.

Změnou č.2 nejsou dotčeny žádné nemovité kulturní památky, které se nacházejí na správním území obce Studeněves.

E.3 CIVILIZAČNÍ HODNOTY ÚZEMÍ KRAJE

Na katastrálním území obce Studeněves se nenacházejí žádné civilizační hodnoty území kraje.

F. STANOVENÍ CÍLOVÝCH KVALIT KRAJIN, VČETNĚ ÚZEMNÍCH PODMÍNEK PRO JEJICH ZACHOVÁNÍ NEBO DOSAŽENÍ

(203a) Na území kraje se vymezují krajinné typy („krajiny“). Krajínám se stanovují cílové kvality, případně specifické podmínky pro rozhodování o zachování a dosažení cílových kvalit krajin.

(203b) Cílové kvality jsou formulovány s cílem zajištění ochrany stávajících krajinných hodnot a vytvoření předpokladů pro vznik hodnot nových. Cílové kvality vyjadřují vize budoucí podoby vlastních krajin.

(204) ZÚR vymezují na území kraje následující krajinné typy (v grafické části jsou označeny uvedenými kódy a číselným indexem):

S – krajiny sídelní;

U – krajiny příměstské;

R – krajiny rekreační;

krajiny s komparativní výhodou pro zemědělskou produkci:

O – krajiny polní

C – krajiny chmelařské

V – krajiny vinařské

W – krajiny vodárenské;

N – krajiny výrazně polyfunkční;

H – krajiny zvýšených přírodních a kulturních hodnot;

P – krajiny přírodní;

PR – krajiny přírodně rekreační

Správní území obce Studeněves se nachází v oblasti krajinného typu **U05 = Krajiny příměstské**.

(205) Článek zrušen.

(206) ZÚR stanovují tyto společné zásady:

a) chránit přírodní a kulturní hodnoty v krajině, chránit pozitivní charakteristiky krajinného rázu, zajistit a rozvíjet nezbytnou míru ekologické stability kulturní krajiny, územně ochránit podmínky, potenciály a komparativní výhody pro žádoucí využití či funkce území, které jsou uvedeny v typologických a individuálních charakteristikách jednotlivých krajin;

- b) chránit a posilovat retenční schopnost krajiny, podporovat akumulaci vody v krajině pro zlepšování hydrologických poměrů v dotčených částech povodí při řešení dopadů sucha a zmírňování následků změny klimatu;*
- c) v jednotlivých krajinných typech respektovat sídelní strukturu a její přirozený vývoj a dále stavby, areály a funkce, pro které ZÚR vymezují plochy a koridory, přitom minimalizovat jejich případné negativní dopady na stanované cílové kvality;*
- d) zastavitelná území přednostně vymezovat v souladu se současným urbanistickým charakterem sídel a sídelní struktury území;*
- e) zastavitelné plochy doplňovat prvky krajinné zeleně tak, aby byl vytvořen plynulý přechod do krajiny;*
- f) výškovou hladinu zástavby v okrajích sídel přizpůsobovat plynulému přechodu siluety sídla do krajiny;*
- g) nezasahovat negativně do historických struktur sídel a historického uspořádání částí kraje;*
- h) nenarušovat negativně pohledové scenérie přírodních dominant, krajinných horizontů a horských hřbetů a jejich vizuální vztahy;*
- i) nenarušovat negativně pohledové scenérie sídel, jejich hodnotné stavební dominanty a jejich vizuální vztahy s okolními sídly a krajinou;*
- j) zachovávat, obnovovat a citlivě doplňovat dochovanou síť místních cest zajišťující propustnost krajin pro pěší a nemotorovou dopravu;*
- k) vytvářet územní podmínky pro ochranu a pro prostorové a funkční posilování prvků lesní a nelesní krajinné zeleně jakožto prvků prostorového členění krajiny (i se souběžnou funkcí prvků ÚSES nebo izolační zeleně);*
- l) nevymezovat rozvojové plochy pro stavby a neumísťovat stavby, které by svými plošnými, vertikálními nebo prostorovými parametry mohly negativně narušit hodnoty krajiny - měřítko krajiny, její cílové kvality, přírodní nebo kulturně historické dominanty nebo panoramata sídel;*
- m) zlepšovat odtokové poměry v krajině, akumulaci vody pro použití v období sucha, podporovat rozvoj a obnovu závlahových zařízení.*

V rámci Změny č.2 Územního plánu Studeněves jsou změněny pouze podmínky prostorového uspořádání plochy s rozdílným způsobem využití: „Rekreace individuální“ (Z.17 RI). Tato priorita se Změny č.2 Územního plánu Studeněves netýká.

(207) ZÚR stanovují pro úkol pro územní plánování:

- a) V územních plánech obcí zohlednit územní podmínky pro zachování a dosažení cílových kvalit krajin.*

V rámci Změny č.2 Územního plánu Studeněves jsou změněny pouze podmínky prostorového uspořádání plochy s rozdílným způsobem využití: „Rekreace individuální“ (Z.17 RI). Tato priorita se Změny č.2 Územního plánu Studeněves netýká.

F.2. KRAJINY PŘÍMĚSTSKÉ (U)

(210) ZÚR vymezují krajiny příměstské v částech území kraje s těmito cílovými kvalitami:

- a) polyfunkční charakter v návaznosti na sídelní krajiny s významným zastoupením sídel s převahou obytné funkce;*
- b) potenciál pro krátkodobou rekreaci v přírodním prostředí, zemědělskou výrobu, případně těžbu nerostných surovin;*

- c) koridory dopravní a technické infrastruktury republikového i nadmístního významu;
- d) součástí těchto krajin nejsou významné a plošně rozsáhlé přírodní krajinné struktury (zvláště chráněná území přírody a krajiny, území s výskytem významných vodních zdrojů a jejich ochranných pásem, atp.)

(211) ZÚR stanovují tyto zásady pro usměrňování rozvoje a rozhodování o změnách v území:

- a) koordinovat rozvoj osídlení a veřejné infrastruktury s cílem minimalizace dopadů na zachované přírodní zdroje;
- b) rozvíjet podmínky pro krátkodobou rekreaci, včetně zkvalitňování související zejména sanitární infrastruktury;
- c) vytvářet podmínky pro zvýšení prostupnosti území pro pěší a nemotorovou dopravu;
- d) vytvářet územní podmínky pro ochranu a pro prostorové a funkční posilování prvků lesní a nelesní zeleně.

G. VEŘEJNĚ PROSPĚŠNÉ STAVBY, VEŘEJNĚ PROSPĚŠNÁ OPATŘENÍ

(226) ZÚR vymezují pro účely řízení o vyvlastnění²⁴ či zřízení překupního práva veřejně prospěšné stavby a veřejně prospěšná opatření v oblasti dopravy, technické infrastruktury, protipovodňové ochrany a územního systému ekologické stability.

(227) Stavby a opatření k zajišťování obrany a bezpečnosti státu a asanační území nadmístního významu nejsou vymezeny.

(228) Pro účely vymezení ploch a koridorů veřejně prospěšných staveb se za součást stavby považují též zařízení a doprovodné stavby nezbytné k provedení stavby a k zajištění řádného užívání stavby, jako jsou zařízení stavenišť, přípojky inženýrských sítí, příjezdové komunikace a napojení na komunikace nižšího řádu, doprovodná zařízení technické infrastruktury, doprovodné dopravní stavby ap., pokud nejsou samostatnou veřejně prospěšnou stavbou nebo veřejně prospěšným opatřením („související stavby“).

(229) Prostorové parametry jednotlivých ploch a koridorů jsou stanoveny v kap. D.

(229a) Plochy a koridory veřejně prospěšných staveb a opatření jsou zobrazeny ve výkresu A.4 „Výkres veřejně prospěšných staveb a veřejně prospěšných opatření“.

G.1 VEŘEJNĚ PROSPĚŠNÉ STAVBY DOPRAVNÍ INFRASTRUKTURY

(230) ZÚR vymezují tyto koridory pro umístění těchto veřejně prospěšných staveb dopravní infrastruktury:

OZNAČENÍ VPS	POPIS VPS	ORP	DOTČENÁ OBEC	DOTČENÉ K.Ú.
SILNIČNÍ DOPRAVA				
D010	Koridor dálnice D7: Tuchoměřice (hranice hl.m.Prahy) - Makotřasy; rekonstrukce, včetně MÚK Aviatická, MÚK Makotřasy a nově MÚK Středokluky; Jemníky – hranice kraje, vč.nového obchvatu Lotouše	Slaný	Studeněves	Studeněves
D319	Koridor silnice I/16: Tuřany, obchvat	Slaný	Studeněves	Studeněves

V rámci Změny č.2 Územního plánu Studeněves jsou změněny pouze podmínky prostorového uspořádání plochy s rozdílným způsobem využití: „Rekreace individuální“ (Z.17 RI). Změnou č.2 Územního plánu Studeněves nebudou dotčeny veřejně prospěšné stavby dopravní infrastruktury.

G.2 VEŘEJNĚ PROSPĚŠNÉ STAVBY TECHNICKÉ INFRASTRUKTURY – ZÁSOBOVÁNÍ ELEKTRICKOU ENERGIÍ

ZÚR nevymezují na katastrálním území obce Studeněves žádné veřejně prospěšné stavby technické infrastruktury – zásobování elektrickou energií.

G.3 VEŘEJNĚ PROSPĚŠNÉ STAVBY TECHNICKÉ INFRASTRUKTURY – ZÁSOBOVÁNÍ PLYNEM

ZÚR nevymezují na katastrálním území obce Studeněves žádné veřejně prospěšné stavby technické infrastruktury – zásobování plynem.

G.4 VEŘEJNĚ PROSPĚŠNÉ STAVBY ROPOVODŮ A PRODUKTOVODŮ

ZÚR nevymezují na katastrálním území obce Studeněves žádné veřejně prospěšné stavby ropovodů a produktovodů.

G.5 VEŘEJNĚ PROSPĚŠNÉ STAVBY TECHNICKÉ INFRASTRUKTURY – ZÁSOBOVÁNÍ VODOU

ZÚR nevymezují na katastrálním území obce Studeněves žádné veřejně prospěšné stavby technické infrastruktury – zásobování vodou.

G.6 VEŘEJNĚ PROSPĚŠNÉ STAVBY TECHNICKÉ INFRASTRUKTURY – KANALIZACE A ČIŠTĚNÍ ODPADNÍCH VOD

(235) ZÚR nevymezují koridory pro umístění veřejně prospěšných staveb v oblasti kanalizace a čištění odpadních vod.

G.7 VEŘEJNĚ PROSPĚŠNÉ STAVBY PROTIPOVODŇOVÉ OCHRANY A OPATŘENÍ PRO ZMÍRNĚNÍ DOPADŮ SUCHA

ZÚR nevymezují na katastrálním území obce Studeněves žádné veřejně prospěšné stavby protipovodňové ochrany a opatření pro zmírnění dopadů sucha.

G.8 VEŘEJNĚ PROSPĚŠNÁ OPATŘENÍ - ÚSES

ZÚR nevymezují na katastrálním území obce Studeněves žádná veřejně prospěšná opatření – ÚSES.

H. POŽADAVKY NA KOORDINACI ÚZEMNĚ PLÁNOVACÍ ČINNOSTI OBCÍ A NA ŘEŠENÍ V ÚPD OBCÍ

H.1 UPŘESNĚNÍ VYMEZENÍ PLOCH A KORIDORŮ NADMÍSTNÍHO VÝZNAMU

(238) ZÚR stanovují požadavky na koordinaci územně plánovací činnosti obcí při upřesňování vymezení ploch a koridorů republikového a nadmístního významu (včetně ÚSES a územních rezerv) uvedených v kap. D. textové části a zobrazených ve výkresu A.2 grafické části ZÚR25. Koordinace při vymezování jednotlivých ploch a koridorů je úkolem pro řešení v ÚPD dotčených obcí:

ORP	OBEC	VPS		VPO	
		DOPRAVA	TECHNICKÁ INFRASTRUKTURA	PROTIPOVODŇOVÁ OCHRANA	ÚSES
Slaný	Studeněves	D010 D319	-	-	-

H.2 POŽADAVKY NA ŘEŠENÍ V ÚPD OBCÍ

V rámci Změny č.2 Územního plánu Studeněves jsou změněny pouze podmínky prostorového uspořádání plochy s rozdílným způsobem využití: „Rekreace individuální“ (Z.17 RI). Tato priorita se Změny č.2 Územního plánu Studeněves netýká.

I. PLOCHY A KORIDORY, VE KTERÝCH SE UKLÁDÁ PROVĚŘENÍ ZMĚN JEJICH VYUŽITÍ ÚZEMNÍ STUDIÍ

(241) Plochy a koridory, ve kterých se ukládá prověření změn jejich využití územní studií, se nestanovují.

J. PLOCHY A KORIDORY, VE KTERÝCH JE POŘÍZENÍ A VYDÁNÍ REGULAČNÍHO PLÁNU ORGÁNY KRAJE PODMÍNKOU PRO ROZHODOVÁNÍ O ZMĚNÁCH JEJICH VYUŽITÍ

(242) Plochy a koridory, ve kterých je pořízení a vydání regulačního plánu orgány kraje podmínkou pro rozhodování o změnách jejich využití, se nestanovují.

K. ZADÁNÍ REGULAČNÍHO PLÁNU V ROZSAHU DLE PŘÍLOHY Č. 9 PRO PLOCHU NEBO KORIDOR VYMEZENÝ PODLE PÍSM. J.)

(243) Pořízení a vydání regulačního plánu dle přílohy č. 9 vyhl. č. 500/2006 Sb., ve znění pozdějších předpisů, pro plochy a koridory vymezené dle písm. j) čl. (1) části I. přílohy č. 4 této vyhlášky, jako podmínka pro rozhodování o změnách v území, se nestanovuje.

L. STANOVENÍ POŘADÍ ZMĚN V ÚZEMÍ (ETAPIZACE)

V rámci Změny č.2 Územního plánu Studeněves jsou změněny pouze podmínky prostorového uspořádání plochy s rozdílným způsobem využití: „Rekreace individuální“ (Z.17 RI). Tato priorita se Změny č.2 Územního plánu Studeněves netýká.

**M. STANOVENÍ KOMPENZAČNÍCH OPATŘENÍ PODLE § 37, Odst. 8
STAVEBNÍHO ZÁKONA**

**(251) ZÚR Středočeského kraje ve znění 1., 2., 3., 6., 7., 8., 9., 10., 11., 12., 14., 15., 16
aktualizace nemají významný vliv na EVL a PO soustavy Natura 2000.**

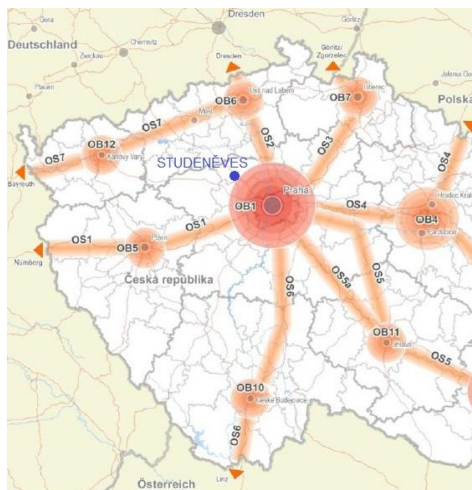
Závěrem lze konstatovat, že ve Změně č.2 Územního plánu Studeněves jsou zohledněny priority Zásad územního rozvoje Středočeského kraje, které se týkají území řešeného Změnou č.2. Změna č.2 Územního plánu Studeněves je respektuje a je s nimi v plném souladu.

2. Soulad s Politikou územního rozvoje ČR

Změna č.2 Územního plánu Studeněves vychází z požadavků **Politiky územního rozvoje České republiky**, schválené usnesením vlády ČR č. 929 ze dne 20. 7. 2009 a z požadavků **Aktualizace č.1 Politiky územního rozvoje České republiky**, schválené usnesením vlády ČR č. 276 ze dne 15.04.2015, **Aktualizace č.2 Politiky územního rozvoje České republiky**, schválené usnesením vlády ČR č.629 ze dne 2.9.2019 a **Aktualizace č.3 Politiky územního rozvoje České republiky**, schválené usnesením vlády ČR č.630 ze dne 2.9.2019, **Aktualizace č.4**, schválené usnesením vlády ČR č.618 ze dne 12.7.2021, **Aktualizace č.5**, schválené usnesením vlády ČR č.833 ze dne 17.8.2020, **Aktualizace č.6**, schválené usnesením vlády ČR č.542 ze dne 19.7.2023, **Aktualizace č.7**, schválené usnesením vlády ČR č.89/2024 ze dne 7.2.2024, **Aktualizace č.8**, schválené usnesením vlády ČR č.633/2025 ze dne 27.8.2025 a **Aktualizace č.9**, schválené usnesením vlády ČR č.64/2025 ze dne 29.1.2025 a je s nimi v souladu.

Obec Studeněves se nachází dle schválené Politiky územního rozvoje České republiky, ve znění Aktualizací č.1, č.2, č.3, č.4, č.5, č.6, č.7, č.8 a č.9 na okrajové severozápadní hranici rozvojové oblasti **OB1 – Metropolitní rozvojová oblast Praha**.

Jedná se o území ovlivněné rozvojem dynamikou hlavního města Prahy, při spolupůsobení vedlejších center osídlení, zejména Kladna, Berouna, Brandýsa nad Labem – Staré Boleslavi, Kralup nad Vltavou, Lysé nad Labem – Milovic, Neratovic a Říčnan. Jedná se o nejsilnější koncentraci obyvatelstva v ČR, jakož i soustředění kulturních, institucionálních, organizačních, ekonomických, vzdělávacích a vědecko – výzkumných aktivit, které mají z velké části i mezinárodní význam. Zásadním rozvojovým předpokladem je připojení na dálnice, dokončení dálnice D0 (Pražský okruh, silniční okruh kolem Prahy), připojení na tranzitní železniční koridory I., III. a IV. a vysokorychlostní železniční síť včetně jejího provázání v rámci železničního uzlu Praha a efektivní propojení jednotlivých druhů dopravy, včetně letecké a vytvoření efektivního systému integrované veřejné dopravy.



Výřez z PÚR ČR – Vztah rozvojových oblastí (OB), rozvojových os (OS) a specifických oblastí (SO)

Studeněves se nachází dle **Politiky územního rozvoje České republiky**, ve znění Aktualizací č.1, č.2, č.3, č.4, č.5, č.6, č.7, č.8 a č.9 ve specifické oblasti **SOB9 „Specifická oblast, ve které se projevuje aktuální problém ohrožení území suchem“**.

Důvody vymezení jsou:

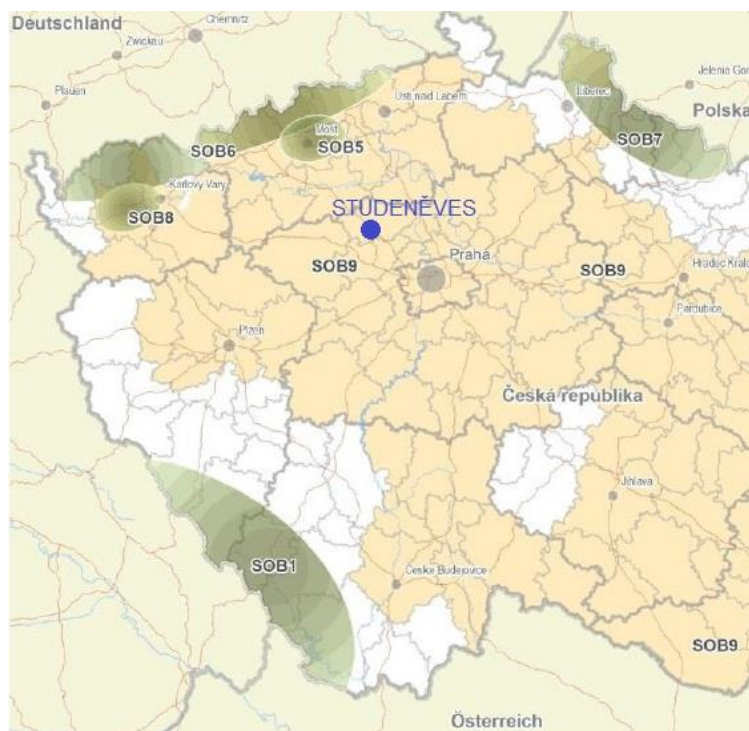
- a) Specifická oblast se specifickými problémy území republikového významu.
- b) Potřeba řešit problém sucha, které je způsobeno nízkými úhrny srážek a vysokým výparem v kombinaci s malou zásobou povrchové a podzemní vody.
- c) Potřeba řešit problém vysoké zranitelnosti podzemních vod, včetně přírodních léčivých zdrojů a zdrojů přírodních minerálních vod v období sucha.
- d) Potřeba udržovat rovnováhu mezi množstvím disponibilních vodních zdrojů, požadavky na odběry vody a požadavky na minimální zůstatkové průtoky a minimální hladiny podzemní vody.
- e) Potřeba zajistit dostatek pitné a užitkové vody pro obyvatelstvo, zemědělství, průmysl, lázeňství, významné kulturní památky a služby.
- f) Potřeba zajistit vodohospodářskou infrastrukturu pro zabezpečení požadavků na odběry vody s ohledem na proměnlivé hydrologické podmínky.
- g) Potřeba věnovat větší pozornost suchu (meteorologickému, půdnímu, hydrologickému) z důvodu vyššího rizika stavu nedostatku vody ve srovnání s ostatním územím ČR.
- h) Potřeba řešit a zajistit stabilní a odolnou zelenou infrastrukturu pro adaptaci území na změnu klimatu.
- i) Potřeba zajistit účinné zadržení vody v krajině.

Úkoly pro územní plánování:

V rámci navazující územně plánovací činnosti kraje a koordinace územně plánovací činnosti obcí:

- a) vytvářet územní podmínky pro podporu přirozeného vodního režimu v krajině a zvyšování jejích retenčních a akumulacních vlastností, zejm. vytvářením územních podmínek pro vznik a zachování odolné stabilní vyvážené pestré a členité krajiny, tj. krajiny s vhodným poměrem ploch lesů, mezí, luk, vodních ploch a vodních toků (zejména neregulované vodní toky s doprovodnou zelení), cestní sítě (s doprovodnou zelení), a orné půdy (zejm. velké plochy orné půdy rozčleněné mezemi, cestní sítí, vsakovacími travními pruhy),
- b) vytvářet územní podmínky pro revitalizaci a renaturaci vodních toků a niv a pro obnovu ostatních vodních prvků v krajině,
- c) vytvářet územní podmínky pro hospodaření se srážkovými vodami v urbanizovaných územích, tj. dbát na dostatek ploch sídelní zeleně a vodních ploch určených pro zadržování a zasakování vody,

- d) vytvářet územní podmínky pro zvyšování odolnosti půdy vůči větrné a vodní erozi, zejm. zatravněním a zakládáním a udržováním dalších protierozních prvků, např. větrolamů, mezí, zasakovacích pásů a příkopů,
- e) vytvářet územní podmínky pro rozvoj a údržbu vodohospodářské infrastruktury, pro zabezpečení požadavků na dodávky vody v období nepříznivých hydrologických podmínek, zejm. pro infrastrukturu k zajištění dodávek vody z oblastí s příznivější vodohospodářskou situací a s ohledem na místní podmínky pro budování nových zejm. povrchových zdrojů vody,
- f) pro řešení problematiky sucha, zejm. tak jak je specifikováno výše v písm. a) až e) (příp. navrhopat i další vhodná opatření pro obnovu přirozeného vodního režimu v krajině) využívat zejména územní studie krajiny,
- g) vytvářet územní podmínky pro hospodaření se srážkovými vodami v návaznosti na veřejnou infrastrukturu,
- h) vytvářet územní podmínky pro řešení protipožární ochrany.



Výřez z PÚR ČR – Specifické oblasti

Studeněves se nachází dle **Politiky územního rozvoje České republiky**, ve znění Aktualizací č.1, č.2, č.3, č.4, č.5, č.6, č.7, č.8 a č.9 ve specifické oblasti **SOB10 „Specifická oblast, která vymezuje oblasti nezbytné pro příspěvek ČR k celkovému cíli EU v oblasti obnovitelných zdrojů energie do roku 2030 z hlediska rozvoje výroby energie z energie slunečního záření“**.

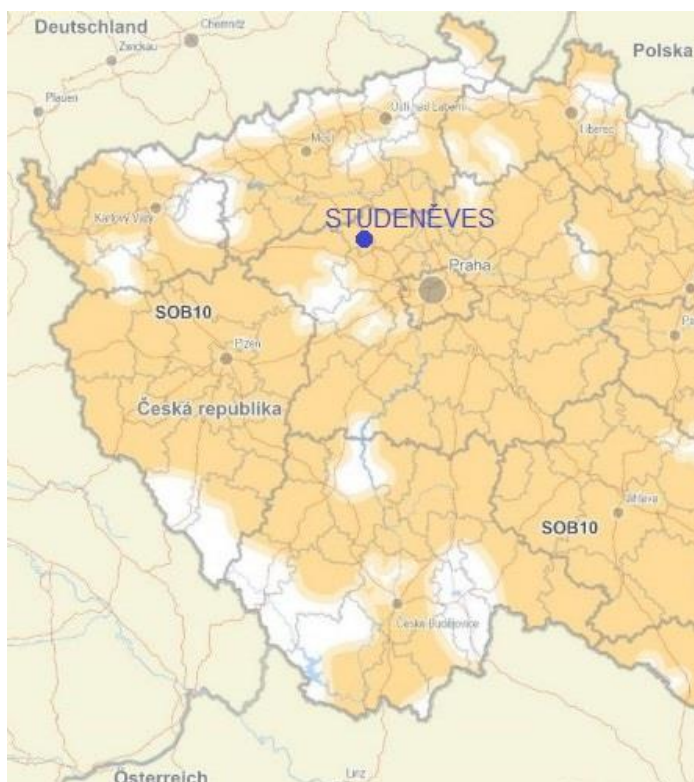
Důvody vymezení jsou:

- a) Specifická oblast se specifickými hodnotami celostátního významu – území s potenciálem pro rozvoj výroby energie z energie slunečního záření, v rámci kterého dojde k budoucímu vymezení oblastí pro zrychlené zavádění obnovitelných zdrojů energie.
- b) Potřeba koordinace využívání území pro výrobu energie z energie slunečního záření.

Úkoly pro územní plánování:

V rámci navazující územně plánovací činnosti Ministerstva pro místní rozvoj, kraje a v rámci koordinace územně plánovací činnosti obcí, za podmínky platnosti příslušné právní úpravy:

- a) Ministerstvo pro místní rozvoj prostřednictvím nástrojů územního plánování s využitím podkladů Ministerstva průmyslu a obchodu a Ministerstva životního prostředí vymezí plochy 8 Zákona o urychlení využívání obnovitelných zdrojů energie a o změně souvisejících zákonů (zákon o urychlení využívání obnovitelných zdrojů energie) – v legislativním procesu 50 nebo koridory s celostátním významem pro oblasti pro zrychlené zavádění obnovitelných zdrojů energie, včetně ploch a koridorů pro umístění související veřejné infrastruktury a zohledňující i potřeby pro ukládání energie,
- b) kraje, je-li to účelné, prostřednictvím nástrojů územního plánování s využitím podkladů Ministerstva průmyslu a obchodu a Ministerstva životního prostředí vymezí plochy nebo koridory s nadmístním významem pro oblasti pro zrychlené zavádění obnovitelných zdrojů energie, včetně ploch a koridorů pro umístění související veřejné infrastruktury a zohledňující i potřeby pro ukládání energie,
- c) obce, je-li to účelné, prostřednictvím nástrojů územního plánování s využitím podkladů Ministerstva průmyslu a obchodu a Ministerstva životního prostředí vymezí plochy nebo koridory s lokálním významem pro oblasti pro zrychlené zavádění obnovitelných zdrojů energie, včetně ploch a koridorů pro umístění související veřejné infrastruktury a zohledňující i potřeby pro ukládání energie,
- d) obce prostřednictvím nástrojů územního plánování prověří území z hlediska možnosti umístění fotovoltaiky v zastavěném území (přednostně využívat střechy a fasády),
- e) obce prostřednictvím nástrojů územního plánování prověří území z hlediska možnosti umístění fotovoltaiky v plochách a koridorech dopravní a technické infrastruktury a jejich blízkém okolí či plochách výroby a skladování, f) zamezit či významně omezit využívání kvalitních orných půd jako ploch pro fotovoltaiku, s výjimkou agrovoltaiky.



Výřez z PÚR ČR – Specifické oblasti

Studeněves se nachází dle **Politiky územního rozvoje České republiky**, ve znění Aktualizací č.1, č.2, č.3, č.4, č.5, č.6, č.7, č.8 a č.9 ve specifické oblasti **SOB11 „Specifická oblast, která vymezuje oblasti nezbytné pro příspěvek ČR k celkovému cíli EU v oblasti obnovitelných zdrojů energie do roku 2030 z hlediska rozvoje výroby energie z větrné energie“**.

Důvody vymezení jsou:

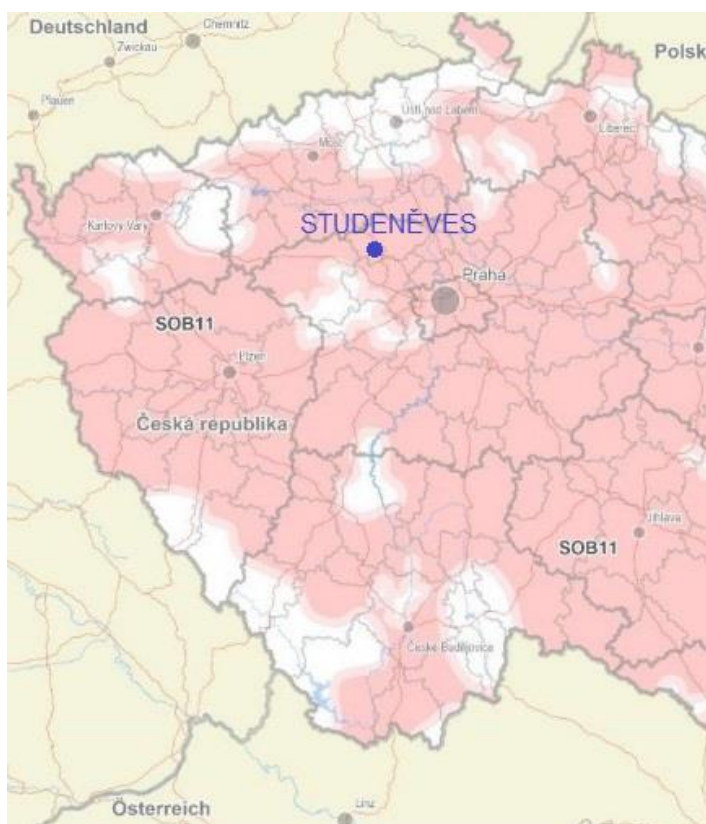
- a) Specifická oblast se specifickými hodnotami celostátního významu – území s potenciálem pro rozvoj výroby energie z větrné energie, v rámci kterého dojde k budoucímu vymezení oblastí pro zrychlené zavádění obnovitelných zdrojů energie.
- b) Potřeba koordinace využívání území pro výrobu energie z větrné energie.

Úkoly pro územní plánování:

V rámci navazující územně plánovací činnosti Ministerstva pro místní rozvoj, kraje a v rámci koordinace územně plánovací činnosti obcí, za podmínky platnosti příslušné právní úpravy:

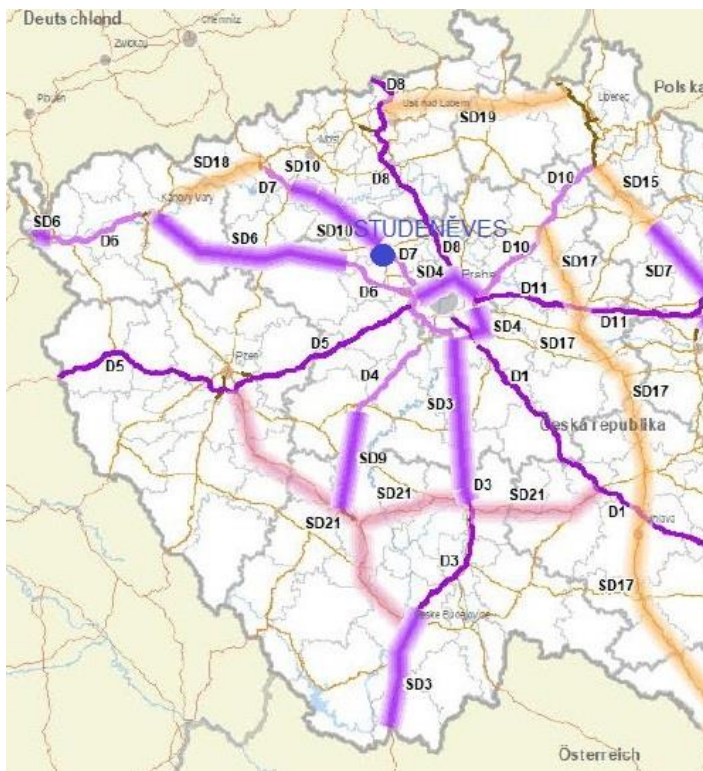
- a) Ministerstvo pro místní rozvoj prostřednictvím nástrojů územního plánování pro urychlení využívání obnovitelných zdrojů energie s využitím podkladů Ministerstva průmyslu a obchodu a Ministerstva životního prostředí vymezí plochy nebo koridory s celostátním významem pro oblasti pro zrychlené zavádění obnovitelných zdrojů energie, včetně ploch

- a koridorů pro umístění související veřejné infrastruktury a zohledňující i potřeby pro ukládání energie,
- b) kraje, je-li to účelné, prostřednictvím nástrojů územního plánování s využitím podkladů Ministerstva průmyslu a obchodu a Ministerstva životního prostředí vymezí plochy nebo koridory s nadmístním významem pro oblasti pro zrychlené zavádění obnovitelných zdrojů energie, včetně ploch a koridorů pro umístění související veřejné infrastruktury a zohledňující i potřeby pro ukládání energie,
- c) obce, je-li to účelné, prostřednictvím nástrojů územního plánování s využitím podkladů Ministerstva průmyslu a obchodu a Ministerstva životního prostředí vymezí plochy nebo koridory s lokálním významem pro oblasti pro zrychlené zavádění obnovitelných zdrojů energie, včetně ploch a koridorů pro umístění související veřejné infrastruktury a zohledňující i potřeby pro ukládání energie,
- d) přednostně využívat části krajiny s vysokou technogenní zátěží (zejména podél dopravní infrastruktury a při průmyslových zónách),
- e) prověřit dostatečné vzdálenosti ploch a koridorů určených pro využití větrné energie navzájem a ve vztahu k jednotlivým sídlům tak, aby nedocházelo k neúměrné zátěži dotčeného území.



Výřez z PÚR ČR – Specifické oblasti

Politika územního rozvoje České republiky, ve znění Aktualizací č.1, č.2, č.3, č.4, č.5, č.6, č.7, č.8 a č.9 vymezuje na území obce Studeněves **koridor dálnice D7: Úsek Slaný – Louny – Postoloprty (SD10)**. Důvodem vymezení je zabezpečení jednoho z hlavních dopravních směrů v rámci území státu.



Výřez z PÚR ČR – Doprava silniční.

Změna č.2 Územního plánu Studeněves je v souladu s republikovými prioritami územního plánování, které plně respektuje.

Změna č.2 Územního plánu Studeněves respektuje z „Politiky územního rozvoje ČR“, ve znění Aktualizací č.1, č.2, č.3, č.4, č.5, č.6, č.7, č.8 a č.9 zejména následující body:

Bod č.14 – Ve veřejném zájmu chránit a rozvíjet přírodní, civilizační a kulturní hodnoty území, včetně urbanistického, architektonického a archeologického dědictví. Zachovat ráz jedinečné urbanistické struktury území, struktury osídlení a jedinečné kulturní krajiny, které jsou výrazem identity území, jeho historie a tradice. Tato území mají značnou hodnotu, např. i jako turistické atraktivity. Jejich ochrana by měla být provázána s potřebami ekonomického a sociálního rozvoje v souladu s principy udržitelného rozvoje. V některých případech je nutná cílená ochrana míst zvláštního zájmu, v jiných případech je třeba chránit, respektive obnovit celé krajinné celky. Krajina je živým v čase proměnným celkem, který vyžaduje tvůrčí, avšak citlivý přístup k vyváženému všestrannému rozvoji tak, aby byly zachovány její stěžejní kulturní, přírodní a užité hodnoty.

V rámci Změny č.2 Územního plánu Studeněves jsou změněny pouze podmínky prostorového uspořádání plochy s rozdílným způsobem využití: „Rekreace individuální“ (Z.17 RI).

Změna č.2 Územního plánu Studeněves respektuje v maximální možné míře přírodní, civilizační a kulturní hodnoty území (včetně ochrany nemovitých kulturních památek). Změna č.2 respektuje stávající urbanistickou strukturu obce.

Bod č.14a – Při plánování rozvoje venkovských území a oblastí, ve vazbě na rozvoj primárního sektoru zohlednit ochranu kvalitních lesních porostů, vodních ploch a kvalitní zemědělské, především orné půdy a ekologických funkcí krajiny.

V rámci Změny č.2 Územního plánu Studeněves jsou změněny pouze podmínky prostorového uspořádání plochy s rozdílným způsobem využití: „Rekreace individuální“ (Z.17 RI).

Změna č.2 Územního plánu Studeněves plně respektuje primární – zemědělský sektor venkovského území západně od města Slaný, kde se nachází kvalitní orná půda.

Bod č.15 – Předcházet při změnách nebo vytváření urbánního prostředí prostorově sociální segregaci s negativními vlivy na sociální soudržnost obyvatel.

V rámci Změny č.2 Územního plánu Studeněves jsou změněny pouze podmínky prostorového uspořádání plochy s rozdílným způsobem využití: „Rekreace individuální“ (Z.17 RI). Tato priorita se Změny č.2 Územního plánu Studeněves netýká.

Bod č.19 – Vytvářet předpoklady pro rozvoj, využití potenciálu a polyfunkčních využívání opuštěných areálů a ploch (tzv.brownfields průmyslového, zemědělského, vojenského a jiného původu, vč.území bývalých vojenských újezdů). Hospodárně využívat zastavěné území (podpora přestaveb revitalizaci a sanaci území) a zajistit ochranu nezastavěného území (zejména zemědělské a lesní půdy) a zachování veřejné zeleně, včetně minimalizace její fragmentace. Cílem je účelné využívání a uspořádání území úsporné v nárocích na veřejné rozpočty na dopravu a energie, které koordinací veřejných a soukromých zájmů na rozvoji území omezuje negativní důsledky suburbanizace pro udržitelný rozvoj území.

V rámci Změny č.2 Územního plánu Studeněves jsou změněny pouze podmínky prostorového uspořádání plochy s rozdílným způsobem využití: „Rekreace individuální“ (Z.17 RI). Tato priorita se Změny č.2 Územního plánu Studeněves netýká.

Bod č.20 – Chránit přírodní funkce a krajinné hodnoty před negativními vlivy vytvářením podmínek pro umístování rozvojových záměrů do co nejméně konfliktních lokalit a podporovat potřebná zmírňující a případně kompenzační opatření. S ohledem na to při územně plánovací činnosti respektovat veřejné zájmy ochrany biologické rozmanitosti a kvality životního prostředí, zejména formou důsledné ochrany zvláště chráněných

území, lokalit soustavy Natura 2000, mokřadů, ochranných pásem vodních zdrojů, chráněných oblastí přirozené akumulace vod a nerostného bohatství, ochrany zemědělského a lesního půdního fondu. Dále vytvářet územní podmínky pro zvyšování a udržování ekologické stability volné krajiny, zajištění ekologických funkcí přírodních stanovišť a jejich obnovu, implementaci a respektování územních systémů ekologické stability, ochranu krajinných prvků přírodního charakteru v zastavěných územích a zvyšování a udržování rozmanitosti venkovské krajiny. V rámci územně plánovací činnosti vytvářet podmínky pro ochranu krajinného rázu s ohledem na cílové kvality krajiny a vytvářet podmínky pro využití přírodních zdrojů.

V rámci Změny č.2 Územního plánu Studeněves jsou změněny pouze podmínky prostorového uspořádání plochy s rozdílným způsobem využití: „Rekreace individuální“ (Z.17 RI). Tato priorita se Změny č.2 Územního plánu Studeněves netýká.

Bod č.25 – Vytvářet podmínky pro preventivní ochranu území a obyvatelstva před potenciálními riziky a přírodními katastrofami v území (záplavy, sesuvy půdy, eroze, sucho, přehřívání atd.) s cílem jim předcházet a minimalizovat jejich negativní dopady. Zejména zajistit územní ochranu ploch potřebných pro umístování staveb a opatření na ochranu před povodněmi a pro vymezení území určených k řízeným rozlivům povodní. Vytvářet podmínky pro zvýšení přirozené retence srážkových vod v území a využívání přírodně blízkých opatření pro zadržování a akumulaci povrchové vody tam, kde je to možné s ohledem na strukturu osídlení a kulturní krajinu, jako jedno z adaptačních opatření v případě dopadů změny klimatu. V území vytvářet podmínky pro zadržování, vsakování i využívání srážkových vod jako zdroje vody a s cílem zmírňování účinků povodní a sucha. Při vymežování zastavitelných ploch zohlednit hospodaření se srážkovými vodami.

V rámci Změny č.2 Územního plánu Studeněves jsou změněny pouze podmínky prostorového uspořádání plochy s rozdílným způsobem využití: „Rekreace individuální“ (Z.17 RI). Tato priorita se Změny č.2 Územního plánu Studeněves netýká.

Katastrální území Studeněves je odvodňováno Červeným potokem (číslo hydrologického pořadí 1-12-02-072).

Červený potok má stanoveno záplavové území Q_{005} , Q_{020} , Q_{100} a aktivní zónu záplavového území Q_{AZ} , tj. území ohrožené záplavami v zastavěných a zastavitelných územích obcí.

Jižní okraj plochy „Rekreace individuální“ (Z.17 RI) zasahuje do záplavového území Q_{100} Červeného potoka. Výstavba na ploše Z.17 RI (část), která se nachází v záplavovém území Q_{100} Červeného potoka bude realizována pouze za podmínky, že na této ploše nebudou prováděny terénní úpravy zhoršující odtok povrchových vod, nebudou zde skladovány snadno odplavitelné materiály, látky a předměty, nebudou zde zřizovány žádné stavby.

Stavby v záplavovém území Q_{100} Červeného potoka nesmí zhoršovat odtokové poměry.

Činnosti v zastavitelném území, které se nachází v záplavovém území a aktivní zóně záplavového území Červeného potoka za podmínky, že budou dodržena omezení uvedená v §67 Vodního zákona č.254/2001 Sb.

Dešťové vody na ploše Z.17 RI budou vsakovány na vlastním pozemku, případně bude uvažováno s jejich dalším využitím.

Bod č.28 – *Pro zajištění kvality života obyvatel zohledňovat potřeby udržitelného rozvoje území v dlouhodobém horizontu a nároky na veřejnou infrastrukturu, včetně zelené infrastruktury a veřejných prostranství. Vytvářet podmínky pro rozvoj území s dostupnou krajinou a sídelní zelení a pro rozvoj kvalitních veřejných prostranství s dostatečným zastoupením vegetačních prvků. Návrh a ochranu kvalitních městských nebo venkovských prostorů a veřejné infrastruktury je vhodné řešit ve spolupráci veřejného i soukromého sektoru s veřejností. Při vymezování ploch bydlení a stanovování podmínek pro rozvoj bydlení zohledňovat požadavky na veřejná prostranství.*

V rámci Změny č.2 Územního plánu Studeněves nejsou navrženy žádné plochy veřejné infrastruktury a veřejných prostranství.

V rámci Změny č.2 Územního plánu Studeněves jsou změněny pouze podmínky prostorového uspořádání plochy s rozdílným způsobem využití: „Rekreace individuální“ (Z.17 RI).

Bod č.30 - *Úroveň technické infrastruktury, zejména dodávku vody a zpracování odpadních vod je nutno koncipovat tak, aby splňovala požadavky na vysokou kvalitu života v současnosti i v budoucnosti. Je nezbytné vytvářet územní podmínky pro zásobování pitnou vodou a pro optimální odvádění a čištění odpadních vod. Při vymezování nových zastavitelných ploch zohledňovat možnost napojení na stávající veřejnou technickou infrastrukturu.*

V rámci Změny č.2 Územního plánu Studeněves se nemění koncepce veřejné infrastruktury (zajištění zásobování vodou a zpracování odpadních vod).

V rámci Změny č.2 Územního plánu Studeněves jsou změněny pouze podmínky prostorového uspořádání plochy s rozdílným způsobem využití: „Rekreace individuální“ (Z.17 RI).

e) Vyhodnocení souladu se zadáním, zprávou o uplatňování nebo zadáním změny

Dne 16.7.2025 zastupitelstvo obce Studeněves usnesením číslo 6/6/2025 rozhodlo v souladu s ustanovením §109, odst.1 Zákona č.283/2021 Sb., Stavební zákon, ve znění pozdějších předpisů o pořízení Změny č.2 Územního plánu Studeněves z podnětu osoby (Ing. Rudolf Březina, U zeměpisného ústavu 506/3, 160 00 Praha 6 – Bubeneč), která má vlastnická práva k pozemku p.č.325/1 v k.ú. Studeněves.

Zastupitelstvo obce Studeněves dne 16.7.2025 usnesením číslo 6/6/2025 zároveň schválilo Zadání Změny č.2 Územního plánu Studeněves.

Změna č.2 Územního plánu Studeněves je v souladu s pokyny a požadavky pro zpracování Změny č.2 Územního plánu Studeněves, které jsou uvedeny v Zadání Změny č.2 Územního plánu Studeněves.

f) Základní informace o výsledcích vyhodnocení vlivů na udržitelný rozvoj území, včetně výsledků vyhodnocení vlivů na životní prostředí a posouzení vlivu na předmět ochrany a celistvost evropsky významané lokality nebo ptačí oblasti

Vyhodnocení vlivu na udržitelný rozvoj území a vyhodnocení vlivů na životní prostředí (dle § 40, zákona č.283/2021., Stavební zákon, ve znění pozdějších předpisů.) není součástí Změny č.2 Územního plánu Studeněves, jelikož Zadání Změny č.2 Územního plánu Studeněves neobsahovalo požadavek na jeho zpracování.

Změna č.2 Územního plánu Studeněves nenavrhuje žádné záměry podléhající posouzení vlivu na životní prostředí a posouzení vlivu na předmět ochrany a celistvost evropsky významné lokality nebo ptačí oblasti.

Orgán posuzování vlivů na životní prostředí příslušný podle ustanovení § 22 písm. d) zákona na základě ust. § 10i odst. 2 zákona, kritérií uvedených v příloze č. 8 zákona a předložených podkladů nepožaduje zpracovat vyhodnocení vlivů změny územního plánu Studeněves na životní prostředí (tzv. SEA). Předmětem Změny č.2 ÚP Studeněves je změna podmínek prostorového uspořádání na pozemku p.č. 325/1 v k.ú. Studeněves na ploše „Rekreace individuální“ - Z.17 RI. Změnou územního plánu se významně nezmění základní koncepce rozvoje obce. Návrh obsahu změny územního plánu je řešen invariantně. Příslušný úřad neshledal žádnou z charakteristik vlivů změny koncepce na životní prostředí a veřejné zdraví, ani charakteristiku dotčeného území, zejména s ohledem na pravděpodobnost, dobu trvání, četnost a vratnost vlivů, kumulativní a synergickou povahu vlivů, důležitost a zranitelnost oblasti, za významnou do té míry, aby bylo

nutné tyto vlivy posoudit podle zákona. Závažnost a rozsah vlivů lze vyloučit, jelikož nebyly identifikovány žádné jako významné. Rizika pro životní prostředí a veřejné zdraví z provedení koncepce nejsou významná.

Krajský úřad Středočeského kraje jako příslušný orgán ochrany přírody podle ustanovení §77a odst.4, písm.o) zákona č.114/1992 Sb., o ochraně přírody a krajiny, ve znění pozdějších předpisů ve svém stanovisku č.j.050246/2025/KUSK ze dne 17.4.2025 konstatuje, že v souladu s ustanovením §45i zákona lze vyloučit významný vliv předložené koncepce, samostatně i ve spojení s jinými koncepcemi nebo záměry, na předmět ochrany nebo celistvost evropsky významných lokalit (dále jen EVL) nebo ptačích oblastí v působnosti Krajského úřadu. Nejbližší součástí soustavy Natura 2000 vzdálenou cca vzdušnou čarou 2,7 km jihozápadně je EVL Smečno (CZ0213072), kde je předmětem ochrany páchník hnědý (*Osmoderma eremita*). Významný vliv záměru na předměty ochrany EVL i ptačích oblastí v gesci Krajského úřadu bylo možno vyloučit vzhledem k jeho charakteru, umístění a pouze lokálnímu dosahu jejich očekávatelných dopadů.

g) Sdělení, jak bylo zohledněno vyhodnocení vlivů na udržitelný rozvoj území

Vyhodnocení vlivu na udržitelný rozvoj území (dle § 40, zákona č.283/2021., Stavební zákon, ve znění pozdějších předpisů.) není součástí Změny č.2 Územního plánu Studeněves, jelikož Zadání Změny č.2 Územního plánu Studeněves neobsahovalo požadavek na jeho zpracování.

h) Stanovisko příslušného orgánu k vyhodnocení vlivů na životní prostředí se sdělením, jak bylo zohledněno s uvedením závažných důvodů, pokud některé požadavky nebo podmínky zohledněny nebyly, a další části prohlášení dle §10g, odst.5 zákona o posuzování vlivů na životní prostředí

Orgán posuzování vlivů na životní prostředí příslušný podle ustanovení § 22 písm. d) zákona na základě ust. § 10i odst. 2 zákona, kritérii uvedených v příloze č. 8 zákona a předložených podkladů nepožaduje zpracovat vyhodnocení vlivů změny územního plánu Studeněves na životní prostředí (tzv. SEA). Předmětem Změny č.2 ÚP Studeněves je změna podmínek prostorového uspořádání na pozemku p.č. 325/1 v k.ú. Studeněves na ploše „Rekreace individuální“ - Z.17 RI. Změnou územního plánu se významně nezmění základní koncepce rozvoje obce. Návrh obsahu změny územního plánu

je řešen invariantně. Příslušný úřad neshledal žádnou z charakteristik vlivů změny koncepce na životní prostředí a veřejné zdraví, ani charakteristiku dotčeného území, zejména s ohledem na pravděpodobnost, dobu trvání, četnost a vratnost vlivů, kumulativní a synergickou povahu vlivů, důležitost a zranitelnost oblastí, za významnou do té míry, aby bylo nutné tyto vlivy posoudit podle zákona. Závažnost a rozsah vlivů lze vyloučit, jelikož nebyly identifikovány žádné jako významné. Rizika pro životní prostředí a veřejné zdraví z provedení koncepce nejsou významná.

i) Komplexní zdůvodnění přijatého řešení, včetně zdůvodnění vybrané varianty a vyloučení záměrů podle §122, odst.3

V rámci Změny č.2 Územního plánu Studeněves jsou změněny pouze podmínky prostorového uspořádání plochy s rozdílným způsobem využití: „Rekreace individuální“ (Z.17 RI). Z toho důvodu nebylo nutné řešit Změnu č.2 Územního plánu Studeněves ve variantách.

Přijaté řešení návrhu Změny č.2 Územního plánu Studeněves vyplývá z odborných analýz následujících skutečností:

1. *Limity využití území*

Za účelem zajištění udržitelného rozvoje území, respektuje Změna č.2 Územního plánu Studeněves následující stávající limity, které se týkají území řešeného Změnou č.2:

Limity dopravní infrastruktury:

- ochranné pásmo Letiště Praha k ochraně před nebezpečnými a klamavými světly,
- ochranné pásmo letiště Slaný s omezením staveb vzdušných vedení VN a VVN,
- ochranné pásmo letiště Slaný s výškovým omezením staveb,

Limity přírodní:

- oblast krajinného rázu ObKR04 „Džbánsko“,
- oblast se shodným krajinným typem U05: Krajina příměstská,
- vzdálenost 30 m od okraje lesa,

Limity vodohospodářské:

- záplavové území Červeného potoka Q_{100} ,

Limity hygienické:

- oblast se zhoršenou kvalitou ovzduší,
- zranitelná oblast,

Limity kulturní:

- Region lidové architektury Slánsko, Velvarsko.

Z návrhu Změny č.2 Územního plánu Studeněves nevyplývají žádné limity využití území.

2. Občanské vybavení

Změna č.2 Územního plánu Studeněves nenavrhuje žádné plochy občanského vybavení.

3. Doprava

Silnice

Změna č.2 Územního plánu Studeněves zachovává dopravní systém stávajících silnic III. třídy beze změny. Systém silniční obsluhy řešeného území je možné považovat za přiměřený potřebám i významu sídla.

V rámci Zásad územního rozvoje Středočeského kraje je vymezen **koridor dálnice D7: Tuchoměřice (hranice hl.m.Prahy) - Makotřasy; rekonstrukce, včetně MÚK Aviatická, MÚK Makotřasy a nově MÚK Středokluky; Jemníky – hranice kraje, vč.nového obchvatu Lotouše (D010) a koridor silnice I/16: Tuřany, obchvat (D319)**. Tyto koridory nejsou Změnou č.2 Územního plánu Studeněves dotčeny.

Místní komunikace

Na základní silniční kostru silnic III. tříd navazuje síť místních a účelových komunikací.

Místní komunikace jsou ve velmi dobrém stavu. Mají zpevněný povrch tvořený asfaltem nebo betonovou dlažbou a jsou vybaveny chodníky. Komunikace odpovídají normě v rámci šířkových i směrových poměrů.

Změna č.2 Územního plánu Studeněves nenavrhuje žádné nové místní komunikace.

Železnice

Řešeným územím neprochází žádná železniční trať pro osobní dopravu. Nejbližší železniční zastávka je ve Slaném na trati č.110 Kralupy nad Vltavou – Louny.

Veřejná doprava

Veřejná doprava je zajišťována 2 linkami Pražské integrované dopravy (PID): linka 586 (Slaný – Nové Strašecí), linka 587 (Studeněves – Tuřany, Byseň).

Na území obce jsou 3 autobusové zastávky: Studeněves (v centru obce), Studeněves, Krkavčí mlýn (ve východní části obce) a Studeněves, vodárna (v západní části obce).

Stav autobusových zastávek je relativně dobrý. Zastávky v centru obce a ve východní části obce mají upravené "zálivy" pro zajištění autobusů do zastávek mimo vozovku (pouze v jednom směru).

Změna č.2 Územního plánu Studeněves nenavrhuje v organizaci veřejné autobusové dopravy žádné změny.

Komunikace pro pěší a cyklisty

Změna č.2 Územního plánu Studeněves nenavrhuje žádné komunikace pro pěší a cyklisty.

Plochy pro dopravu v klidu

Změna č.2 Územního plánu Studeněves nenavrhuje nové odstavné a parkovací plochy.

4. Technické vybavení

Odtokové poměry, vodní toky a nádrže

Hydrologicky patří katastrální území obce Studeněves do povodí Dolní Vltavy a je odvodňováno **Červeným potokem (číslo hydrologického pořadí 1-12-02-072)**.

Červený potok pramení na východním okraji geomorfologického celku Džbán, západně od obce Čanovice v nadmořské výšce 400 m n.m. Potok teče východním směrem, protéká obcemi Čanovice, Řisuty, Studeněves, Slaný, Blahotice, Vítov, Žižice, Luníkov, Ješín, Velvary, kde se vlévá do Bakovského potoka. Ve Slaném se do Červeného potoka vlévá Šternberský potok.

Červený potok má stanoveno **záplavové území Q_{005} , Q_{020} , Q_{100}** a **aktivní zónu záplavového území Q_{AZ}** , tj. území ohrožené záplavami v zastavěných a zastavitelných územích obcí.

Červený potok se nachází v povodí Bakovského potoka, který náleží do kategorie rybných vod – kaprové vody.

V řešeném území se na Červeném potoce nachází malé vodní nádrže: Cukrovarský rybník (výměra 1,4 ha), Nový studeněveský rybník (3,3 ha) a nově vybudovaná vodní plocha v centrální části obce (výměra 0,1 ha). V jihozápadní části obce se nacházejí sádky (výměra 0,39 ha).

Celková výměra vodních toků a ploch v řešeném území je 8,1 ha.

Podél koryta vodních toků je ponechán volný, nezastavitelný manipulační pruh o šířce 8 m pro umožnění přístupu správci toku. Do průtočného profilu koryta vodních toků nebude umísťováno oplocení.

Ve schváleném Národním plánu dílčího povodí Dolní Vltavy bylo schváleno opatření č. DVL220117 „Renaturace Červeného potoka a přítoků s uplatněním renaturačního režimu a prověřením možnosti rušení vodních děl a dále opatření č.DVL30710070 „Koncepce odtokových poměrů obcí Studeněves, Řisuty, Malíkovice, Libovice a Tuřany“.

Zásobování vodou

Stav:

Obec Studeněves má vybudovaný veřejný vodovod. Vodovod je součástí dílčího skupinového vodovodu Studeněves - Řisuty (současně jde o část Slánského skupinového vodovodu sloužící obcím Studeněves, Tuřany - Byseň, Libovice, Řisuty a Jedomělice). Obec je zásobena gravitačně z věžového vodojemu Tuřany (na vyvýšeném místě mezi obcemi Studeněves a Tuřany) o objemu 200 m³. Do vodojemu je voda čerpána z úpravny vody Studeněves. Je možné i zásobování z vodovodního systému města Slaný.

Dle Vodohospodářské správy ČR, která nechala v roce 2019 provést zkoušku pitné vody dle Vyhlášky č.252/2004 Sb., ve znění Vyhlášek č.187/2005, 293/2006, 83/2014, 70/2018 Sb., Příloha č.1 – pitná voda, **voda není vhodná jako pitná voda ani po převaření**. Dle výsledků zkoušek je nadlimitní parametr „Tvrdość vody“ 5,59 mmol/l (limit je max.3,5 mmol/l) a je nadlimitní anorganický parametr „Sírany jako SO₄ (2-)“ 271 mg/l (limit je max.250 mg/l).

Návrh:

Zajištění zásobování vodou plochy „Rekreace individuální“ (Z.17 RI) je možné realizovat napojením na stávající vodovodní síť v obci Studeněves prostřednictvím návrhu vodovodního řadu k této zastavitelné ploše, který byl vymezen v rámci Územního plánu Studeněves.

Nouzové zásobování **pitnou vodou** bude zajišťováno dopravou pitné vody v množství maximálně 15 l/den x obyvatelé cisternami ze zdroje Liběchov, Spomyšl a Vraňany. Zásobení pitnou vodou bude doplňováno balenou vodou.

Nouzové zásobování **užitkovou vodou** bude zajišťováno z vodovodu pro veřejnou potřebu, z obecních studní, z domovních studní. Při využívání zdrojů pro zásobení užitkovou vodou se bude postupovat podle pokynů územně příslušného hygienika.

Odkanalizování a čištění odpadních vod

Stav:

V obci Studeněves je vybudovaná oddílná splašková kanalizace s napojením na ČOV Studeněves (společná ČOV Studeněves pro obce Studeněves, Řisuty, Malíkovice, Tuřany, Libovice). Touto kanalizací jsou splaškové odpadní vody vedeny do přečerpávacích stanic a odtud pak jsou čerpány na mechanicko-biologickou ČOV Studeněves. Kapacita ČOV Studeněves je 2020 EO. Biologické čištění představuje jemnobublinná aktivace s jednou denitrifikační nádrží, dvěma nitrifikačními (aeračními) nádržemi a dvěma kruhovými separačními (dosazovacími) nádržemi. Přebytečný kal je přečerpáván do provzdušňované zahušťovací a akumulací jímky. Kal se odváží na ČOV Chanov k odvodnění. Odvodněný kal se využívá při rekultivaci.

Návrh:

Změna č.2 Územního plánu Studeněves navrhuje v rámci plochy „Rekreace individuální“ (Z.17 RI) jímání odpadních vod v jímce (žumpě) a následné vyvážení na ČOV. Nebo lze povolit individuální likvidaci odpadních vod pomocí domovní čistírny odpadních vod (DČOV) s odtokem vyčištěných odpadních vod do vodoteče, likvidaci vyčištěných vod zasakováním nebo zálivkou vlastního pozemku.

Dešťové vody

Srážkové odpadní vody z území obce Studeněves jsou odváděny zatrubněnými úseky dešťové oddílné kanalizace do Červeného potoka a také částečně systémem příkopů, struh a propustků.

Srážkové vody ze střech rodinných domů budou vsakovány na přilehlých pozemcích, popř. akumulovány a dále využívány (zálivka apod.).

Navrhovaná zástavba nesmí zhoršit odtokové poměry v území, tj. kanalizací, příp. povrchovým odtokem nesmí do vodních toků odtékat větší množství povrchových vod než před zástavbou (ochrana před povodněmi), ale ani naopak, v důsledku vlastní zástavby a případně souvisejících činností nesmí být ve vodních tocích snižovány min. průtoky, tj. Q_{355} a Q_{210} denní (zajištění průtoků pro biologickou funkci toků, samočištění a následně ČOV).

Elektrická energie

Stav:

Severovýchodní částí řešeného území prochází venkovní vedení elektrické energie VVN 110 kV.

Síť venkovního vedení vysokého napětí 22 kV, napájející distribuční trafostanice, je svou strukturou i kapacitou v řešeném území možné celkově považovat z pohledu

současných požadavků za vyhovující. Venkovní vedení VN 22 kV prochází severní, východní a jižní částí řešeného území.

V obci se nachází 5 stožárových distribučních trafostanic.

V roce 2006 byla v celé obci dokončena kompletní rekonstrukce rozvodné sítě nízkého napětí, která je realizovaná jako podzemní kabelové vedení. V rámci této rekonstrukce byla realizována i síť veřejného osvětlení včetně místního rozhlasu.

Návrh:

Změna č.2 Územního plánu Studeněves nenavrhuje žádné nové trafostanice ani přeložky elektrického vedení.

Plocha „Rekreace individuální“ (Z.17 RI) bude zásobena elektrickou energií ze stávajících trafostanic, popř. je formou podmínek prostorového uspořádání stanoveno budování nových trafostanic v rámci přípustného využití jednotlivých ploch s rozdílným způsobem využití (Viz kapitola f) Výrokové části).

Plyn

Stav:

Obec Studeněves není v současné době plynofikována. Nejbližším místem, kam je v současné době zaveden zemní plyn, je oblast Krkavčího Mlýna na východním okraji obce a stávající areál zemědělské výroby v centrální části obce.

Návrh:

S plynofikací obce Studeněves se zatím neuvažuje.

Realizace plynofikace by připadala v úvahu pouze ve spolupráci více obcí, např. s obcemi Libovice, Tuřany – Byseň, jejímž severovýchodním okrajem prochází nadřazený VTL plynovodní systém Slaný – Kačice DN 300.

Nový STL plynovod je možné budovat v rámci přípustného využití jednotlivých ploch s rozdílným způsobem využití (Viz kapitola f) Výrokové části).

Spoje

Stav:

Obec Studeněves přísluší k místní telekomunikační ústředně (MTÚ-MTO) Kladno. Vlastní napojení je prostřednictvím ATÚ-podústředny. Provozovatelem je společnost Telefónica O2, Czech Republic, a. s. Technická úroveň místní sítě odpovídá dnešním vývojovým trendům. Účastnická telekomunikační síť je vedena v podzemních kabelových trasách.

V řešeném území jsou provozovány tyto telekomunikační systémy: bezdrátové telefony operátorů Telefonica O₂, T – mobile, Vodafone.

Současný stav na úseku telekomunikací lze považovat za dobrý a vyhovující i výhledovým potřebám obce.

Řešeným územím prochází 8 radioreléových tratí ve směru SZ – JV.

Návrh:

Změna č.2 Územního plánu Studeněves konkrétní rozšíření místní telefonní sítě nenavrhuje.

Nové kabelové vedení je možné budovat v rámci přípustného využití jednotlivých ploch s rozdílným způsobem využití (Viz kapitola f) Výrokové části).

Telefonizace bude zajištěna prostřednictvím bezdrátových sítí mobilních operátorů.

5. Odpadové hospodářství

Pro shromažďování a třídění **komunálního odpadu** jsou občanům k dispozici sběrné nádoby (popelnice) – sloužící k ukládání zbytkového odpadu z domácnosti po vytřídění (např. smetky, popel, saze, nevratné obaly).

Svoz tuhého komunálního odpadu zajišťuje společnost FCC Regios, a.s. Odpad se likviduje uložením na skládku Úholičky.

Na jaře 2020 došlo ke změně způsobu ukládání a svozu bioodpadu. K 31.12.2019 bylo ukončeno ukládání bioodpadu do velkoobjemových kontejnerů a jejich následný odvoz.

Pro shromažďování **bioodpadu** jsou občanům k dispozici sběrné nádoby (popelnice) – sloužící k ukládání bioodpadu z domácnosti (ovoce, zelenina, zbytky pečiva a obilovin, čajové sáčky, skořápky od vajec a ořechů, papírové kapesníky a ubrousky) a bioodpad ze zahrady (tráva, listí, zbytky rostlin, drobné větve, kůra, části keřů, seno, sláma, piliny, zemina z květináčů, popel ze dřeva).

V obci se provádí **separovaný sběr odpadů**, které jsou odváženy k dalšímu využití. Kontejnery na separovaný odpad jsou rozmístěny na návsi u obecního úřadu, při místní komunikaci ve východní části obce a při silnici III/23630 v západní části obce.

Svoz **velkoobjemového a nebezpečného odpadu** je smluvně zajišťován svozovou společností dvakrát ročně.

V obci nejsou evidovány lokality s povolením k ukládání odpadů.

V severozápadní části řešeného území se nachází **stará ekologická zátěž**: skládka Tuřany Za dvorem.

Změna č.2 Územního plánu nenavrhuje žádné změny v současném způsobu likvidace tuhých komunálních odpadů a separovaného odpadu z toho důvodu, že současný systém je vyhovující.

6. Koncepce uspořádání krajiny

Změna č. 2 Územního plánu Studeněves nenavrhuje žádné plochy změn v krajině.

6.1 Územní systém ekologické stability

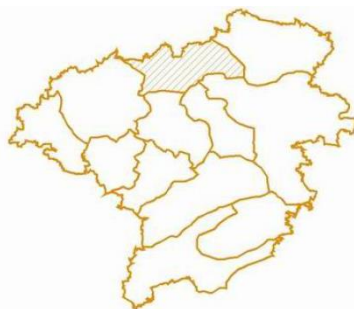
Změna č.2 Územního plánu Studeněves nenavrhuje žádné změny v Územním systému ekologické stability.

6.2 Oblast krajinného rázu

Ráz krajiny je významnou hodnotou dochovaného přírodního a kulturního prostředí a je proto chráněn před znehodnocením. Ráz krajiny je dán specifickými rysy a znaky krajiny, které vytvářejí její rázovitost – odlišnost a jedinečnost. Ráz krajiny vyjadřuje nejenom přítomnost pozitivních jevů a znaků, ale též kulturní a duchovní dimenzi krajiny. Pojmu „krajinný ráz“ odpovídá pojem „charakter krajiny“, vyjádřený především morfologií terénu, charakterem vodních toků a ploch, vegetačního krytu a osídlení. Krajinný ráz je vyjádřením vztahů přírodních, socioekonomických a kulturně-historických vlastností dané krajiny.

Oblast krajinného rázu je krajinný celek s podobnou přírodní, kulturní a historickou charakteristikou odrážející se v souboru jejích typických znaků, který se výrazně liší od jiného celku ve všech charakteristikách či v některé z nich a který zahrnuje více míst krajinného rázu. Je vymezena hranicí, kterou mohou být přírodní nebo umělé prvky nebo jiné rozhraní měnících se charakteristik.

Území řešené Změnou č.2 Územního plánu Studeněves se nachází v Oblasti krajinného rázu ObKR04 „Džbánsko“.

Oblast krajinného rázu Džbánsko /ObKR04/**Vymezení oblasti**

Oblast je vymezena v prostoru mezi Slaným a Kounovem a zaujímá specifické území Džbánu především pak Řevničovské pahorkatiny a Ročovské vrchoviny. Na západě pak přechází do Řipské tabule. Značná část oblasti spadá do stejnojmenného přírodního parku. Oblast patří ke klimaticky teplé až mírně teplé a suché oblasti s mírnou zimou, vyznačuje se specifickou modelací terénu a uspořádáním říční sítě.

**Přírodní charakteristika*****Modelace terénu***

Území je tvořeno převážně členitou pahorkatinou - kromě západní části, kde má reliéf charakter ploché vrchoviny. Podloží oblasti je budováno především cenomanskými pískovci a jílovci, spodnoturonskými slínovci a spongility (opuky). Často vystupují permokarbonské prachovce, jílovce, slepence a pískovce. Reliéf tvoří strukturní stupňovina rozčleněná hlubokými a širokými údolními severovýchodního a západního směru, jejichž svahy jsou intenzivně modelovány četnými sesuvy a odlamováním okrajů křídových vrstev. V západních partiích oblasti tato hluboce zaříznutá údolí izolují jednotlivé strukturní plošiny nebo oddělují jejich úzké výběžky. Velká část džbánských plošin nemá silnější půdní pokryv, který tvoří jen tenká vrstva půdy s dosti velkými úlomky kamenů. Převažují zde hnědé půdy. Na svazích jsou půdy méně degradované a na výchozech slínů se objevují silně vápnité humusokarbonátové červené půdy, na kterých je často pěstován chmel. Pro tuto oblast je typická barevná kombinace červených ploch ornice, rozlehlých zelených ploch lesů a luk a vystupujících bílých opukových strání. Výjimečnost území utváří rozsáhlá zdvižená a rozlámaná křídová tabule. Tabulová plošina vyzdvižená tektonickými pohyby nad okolí je

erozí rozčleněna na řadu úzkých vrchů, plošin a hřbetů. Přechody od údolí do plošin často chybí a vytvářejí se zde prudké útesové zlomy různé výšky.

Přítomnost složek a prvků přírodní povahy

Typické kolmé, světlé opukové stěny svítící do krajiny a patrné zdaleka jsou nazývány „bílé stráně“ a hostí ohrožené druhy flóry a fauny. Převážná část území je zalesněná (cca 65 % plochy). Převládají borové a smrkové monokultury, avšak zastoupeny jsou i zbytky přirozených bučin a doubrav. Celá oblast je kromě navazujícího Křivoklátska obklopena agrární plochou krajinou, což silně odlišuje lesnatou oblast Džbánu. Údolí jsou tvořena mozaikou polí, luk a pastvin. Mimořádně cenné jsou staré sady a teplé travnaté stráně, ale i drobné mokřady a slatiny. Stepní a teplomilná květena je typická pro bezlesou oblast Džbánu. Lokality těchto společenstev se často nacházejí na hospodářsky málo významných stráních a dotváří tak specifický ráz odlesněných prostorů.

Přítomnost území zvýšené přírodní hodnoty

Na správním území obce Studeněves se nenachází žádné území zvýšené přírodní hodnoty.

Kulturní a historická charakteristika

Historický vývoj krajiny

Území Džbánska bylo osídleno již v prehistorickém období, což dokládá množství archeologických nálezů a památek. Většina osídlení však byla soustředěna zejména v okrajových částech. Množství pravěkých nálezů je tedy soustředěno zejména v okolí vlastního Džbánu, v oblasti kolem Kounova, Kozojed, Bdína, Srbče či Mšece. Trvalejší osídlení dokládají nálezy z doby bronzové, období knovízské kultury. Archeologické nálezy zde tedy dokládají kontinuální přítomnost Keltů, Germánů i Slovanů. Některé lokality (např. oblast Mšece) jsou nepřetržitě osídlené více než 10 tisíc let.

Kolem 6. století našeho letopočtu se zde díky úrodné půdě a příhodným klimatickým podmínkám usídlili Slované. Slovanské osídlení nebylo zpočátku v regionu výrazné, jeho hustota rostla až ke konci 10. století. Ze 12. století, z něhož pocházejí nejstarší zmínky o Křivoklátě, jsou známy první písemně doložené názvy některých vesnic na Rakovnicku, které bylo poměrně hustou sítí vsí pokryto někdy do poloviny století třináctého. To se ovšem týká zejména okrajových poloh pohoří Džbán. Vlastní jádro Džbánu nebylo nikdy souvisle odlesněno a lesy dodnes představují téměř polovinu plochy Džbánu.

Hřeben Džbánu byl v pověstných časech českého dávnověku válečnou hranicí Lucka a Pražského knížectví. Dole pod hřebenem vedla významná Erfurtská obchodní cesta z Prahy do Německa. Stezka vedla z Prahy ke Kraslici a do německého města Erfurtu a

dopravovalo se k nám po ní nejrůznější zboží, látky, kožešiny, zbraně, jantar, koření a sůl. Ze země se pak tudy vyvážely především plnní plodiny a dobytek. Při stezce byly zřizovány hospody pro pocestné a kovárny, které lidem žijícím v okolí stezky přinášely nemalé zisky. Stezky, kterých bylo v dávných dobách málo a představovaly významné spojení Čech s okolními zeměmi, nevyužívaly jen obchodníci, přinášející prosperitu a rozvoj, ale také armády, které při svých taženích plnily celý kraj. Díky starobylému osídlení se v území nachází množství zaniklých osad, bývalých hradišť či zřícenin hradů.

Starobylý je pověstmi opředený hrad Džbán, který byl založen na původním pravěkém hradišti ve 13. století. Dá se předpokládat, že v dobách svého vzniku byl pravidelný vícevěžový hrad pro zdejší nepokojný kraj velmi důležitý, jeho úkolem totiž bylo střežit přirozenou cestu vedoucí z Rakovníka na území rozpínavých Lučanů na sever od Džbánu. Již za hranicemi středočeského kraje se nachází zřícenina hradu Pravda. Většina sídel na Poddžbánsku vznikala v průběhu období velké středověké kolonizace. Další vlna osidlování proběhla po třicetileté válce a dále v 18. století, kdy byly na velkých panstvích zakládány nové osady.

Ve středověku zde sídlilo mnoho menších feudálů sedících na tvrzích ve zdejších osadách, některých alespoň částečně dochovaných. Některé vsi na jihu přírodního parku byly součástí manského systému, který zavedl pro ochranu Křivoklátska král Přemysl Otakar II. (Kounov, Lhota pod Džbánem). Tento systém spočíval v tom, že na obraně hradu se podílely i okolní obce, které na hrad dodávaly vše potřebné – např. potraviny, koně nebo zbraně.

Později se majetkové poměry měnily ve prospěch větších panství a bohatých šlechtických rodů. Na území parku se vystřídalo množství majitelů a řada panství. Jižní část Džbánska náležela ke korunnímu křivoklátsko-krušovickému panství. Roku 1685 bylo křivoklátské a krušovické panství prodáno královskou komorou hraběti Valdštejnovi. Dcera posledního Valdštejna se provdala za knížete Fürstenberka a tím se panství dostalo do majetku Fürstenberků, kteří zde vytvořili majorát pro sekundogeniturní linii rodu (Řevničov, Třtice). Fürstenberkům panství patřilo až do doby, kdy bylo zrušeno poddanství.

Jihovýchodní část Džbánska náležela Kolowratům a později přešla také do rukou Fürstenberků, kteří část panství v roce 1662 prodali Schwarzenberkům, kterým náleželo mšecké panství (okolí Mšece, Mšeckých Žehrovic, Srbečské údolí, Přerubenice, Dučice) až do zrušení poddanství. Oblast v okolí Pozdně (Hřešice, Hořešovice, Žichovec) náležela k panství Žďárských ze Žďáru. Tato rodina sídlila od poloviny 14. století na tvrzi Žďáru u Kadaně a v roce 1543 byli také majiteli Kladna. V druhé polovině 17. století území vlastnil hrabě ze Saurau. Po jeho smrti prodala jeho manželka celé panství hraběti z Clary – Aldringen. Později panství připadlo kapitule sv. Víta v Praze. S rodem Žďárských ze Žďáru je spojené i území kolem Kroučové a Pochvalova. Počátkem 30-tých let 18. století se stalo majetkem rodu Clary -Aldringen, čímž spadlo pod statek Hospozín. Roku 1765 koupil

Hospozín pan František Oldřich Kinský ze Vchynic a připojil je ke svému rozsáhlému zlonickému panství. Území kolem Lhoty pod Džbánem a Kounova bylo přiřčeno k postoloprtskému panství, které po dalším střídání majitelů přešlo do rukou Schwarzenberků (Třeboc).

Období 19. století zdejšímu kraji přineslo také rozvoj těžby kamenného uhlí – v okolí obce Mutějovice bylo přes 10 šachet, v jejichž blízkosti byla v této době také založena malá osada Džbán. Kromě toho se zde těžila opuka, která svítí z řady venkovských chalup ve zdejších obcích. Zarůstající lůmky doplňují ráz zdejší krajiny.

Velká část oblasti si dodnes zachovala zemědělský ráz. Příhodná klimatická poloha Podžbánska skýtala dobré podmínky pro pěstování obilí, brambor i chmele. Pro okolní krajinu jsou zejména od 19. století typické řady chmelnic. V roce 1891 byl dokonce v Kroučové pěstiteli chmele založen První chmelařský spolek v Království Českém. V současnosti je téměř celá oblast součástí přírodního parku Džbán.

Lidová architektura

Celek náleží k regionální lidové architektuře Džbánu a severozápadního Rakovnicka, okrajově zasahuje i region Slánska (hrázděné konstrukce). Většina vesnic je vrcholně středověkého založení. Charakteristické jsou rozlehlé, pravidelně vyměřené obdélníkové návesní prostory. Typické jsou přízemní i patrové domy zděné z neomítaného opukového zdiva s detaily z režného zdiva.

Opatření k ochraně identifikovaných znaků a hodnot, ochranné podmínky

V oblasti krajinného rázu je třeba dbát na minimalizaci zásahů a zachování významu znaků krajinného rázu, které jsou zásadní nebo spoluurčující pro ráz krajiny a které jsou dle cennosti v rámci státu či regionu jedinečné nebo význačné. Jedná se o následující zásady ochrany krajinného rázu, z nichž některé jsou obecně použitelné pro ochranu přírody a krajiny a některé pro územně plánovací činnost:

- Zohlednění významu a cennosti listnatých a smíšených lesů s převahou bučin a doubrav v lesních hospodářských plánech, v technologii údržby a managementu krajiny.
- Zachování pastvin a luk stepního charakteru (xerothermní pastviny a louky vysychavých stanovišť, suché trávníky).
- Zachování sadů jako významných prvků strukturální zeleně.
- Ochrana vegetačních prvků liniové zeleně podél vodních toků a vodních ploch jakožto důležitých prvků prostorové struktury a znaků přírodních hodnot.
- Respektování dochované a typické urbanistické struktury. Rozvoj venkovských sídel bude v cenných polohách orientován do současně zastavěného území (s respektováním znaků urbanistické struktury) a do kontaktu se zastavěným územím.

- Zachování dimenze, měřítka a hmot tradiční architektury u nové výstavby situované v cenných lokalitách se soustředěnými hodnotami krajinného rázu. V kontextu s cennou lidovou architekturou bude nová výstavba respektovat i barevnost a použití materiálů.
- Zachování měřítka a formy tradičních staveb při novodobém architektonickém výrazu u nové výstavby v polohách mimo kontakt s cennou lidovou architekturou. To se netýká urbanizovaných poloh okrajů Rakovníka, kde není nutno charakter zástavby omezovat.
- Omezení možnosti umístění staveb a technických zařízení výškového charakteru (výška přes 20 m na volném prostranství nebo přes 8 m nad obklopující lesní porost) na exponovaných horizontech (do blízkosti Přílepské skály a Lovíče).
- Zachování siluet a charakteru okrajů obcí s cennou architekturou, urbanistickou strukturou a cennou lidovou architekturou.
- Zachování historických krajinných úprav a na strukturu kulturní krajiny.

6.3 Specifikace oblastí krajinných typů a jejich cílové charakteristiky

Řešené území se nachází v oblasti krajinného typu **U05 = Krajina příměstská**.

KRAJINA PŘÍMĚSTSKÁ /U/

Požadavky na využití – cílové kvality krajiny

- polyfunkční charakter v návaznosti na sídelní krajiny s významným zastoupením sídel s převahou obytné funkce;
- potenciál pro krátkodobou rekreaci v přírodním prostředí, zemědělskou výrobu, případně těžbu nerostných surovin;
- koridory dopravní a technické infrastruktury republikového i nadmístního významu;
- součástí těchto krajin nejsou významné a plošně rozsáhlé přírodní krajinné struktury (zvláště chráněná území přírody a krajiny, území s výskytem významných vodních zdrojů a jejich ochranných pásem, atp.)

Podmínky pro usměrňování a rozhodování o změnách v území

- koordinovat rozvoj osídlení a veřejné infrastruktury s cílem minimalizace dopadů na zachované přírodní zdroje;
- rozvíjet podmínky pro krátkodobou rekreaci, včetně zkvalitňování související zejména sanitární infrastruktury;
- vytvářet podmínky pro zvýšení prostupnosti území pro pěší a nemotorovou dopravu;
- vytvářet územní podmínky pro ochranu a pro prostorové a funkční posilování prvků lesní a nelesní zeleně.

7. Odůvodnění vymezení veřejně prospěšných staveb, veřejně prospěšných opatření, staveb a opatření k zajišťování obrany a bezpečnosti státu a ploch pro asanaci, pro které lze práva k pozemkům a stavbám vyvlastnit

Změna č.2 Územního plánu Studeněves nenavrhuje žádné veřejně prospěšné stavby, veřejně prospěšná opatření, stavby a opatření k zajišťování obrany a bezpečnosti státu a ploch pro asanaci, pro které lze práva k pozemkům a stavbám vyvlastnit

j) Výčet záležitostí nadmístního významu, které nejsou obsaženy v zásadách územního rozvoje, s odůvodněním potřeby jejich vymezení

V rámci Změny č.2 Územního plánu Studeněves nejsou vymezeny žádné záležitosti nadmístního významu, které nejsou řešeny v Zásadách územního rozvoje Středočeského kraje.

k) Vyhodnocení účelného využití zastavěného území a vyhodnocení potřeby vymezení zastavitelných ploch

V rámci Změny č.2 Územního plánu Studeněves nejsou vymezeny žádné zastavitelné plochy.

V rámci Změny č.2 Územního plánu Studeněves jsou změněny pouze podmínky prostorového uspořádání plochy s rozdílným způsobem využití: „Rekreace individuální“ (Z.17 RI).

l) Výčet prvků regulačního plánu, případně s odchylně stanovenými požadavky na výstavbu s odůvodněním jejich vymezení

Změna č.2 Územního plánu Studeněves nenavrhuje prvky regulačního plánu.

m) Vyhodnocení předpokládaných důsledků navrhovaného řešení na zemědělský půdní fond a pozemky určené k plnění funkce lesa

1. *Ochrana půdního fondu*

Údaje o celkovém rozsahu požadovaných ploch a podílu půdy náležející do ZPF, údaje o druhu pozemku dotčené půdy

V rámci Změny č.2 Územního plánu Studeněves jsou změněny pouze podmínky prostorového uspořádání plochy s rozdílným způsobem využití: „Rekreace individuální“ (Z.17 RI).

Vyhodnocení předpokládaných důsledků plochy „Rekreace individuální“ (Z.17 RI) na zemědělský půdní fond bylo vypracováno v rámci Územního plánu Studeněves, resp. Úplného znění Územního plánu Studeněves po Změně č.1.

Plocha „Rekreace individuální“ (Z.17 RI) se nenachází na půdě náležející do ZPF.

Údaje o skutečných investicích vložených do půdy.

Severně a jihozápadně od obce Studeněves byly provedeny meliorace: hlavní odvodňovací zařízení (HOZ) a podrobné odvodňovací zařízení (POZ) o výměře 29,8 ha.

Do prostorů s provedenými melioracemi rozvojová plocha „Rekreace individuální“ (Z.17 RI) nezasahuje. Tím nebude narušena funkčnost odvodňovacího systému (POZ, HOZ).

Údaje o areálech a objektech staveb zemědělské prvovýroby.

Plánovanou výstavbou nedojde k narušení objektů zemědělské prvovýroby, které se nacházejí v centrální části obce.

Údaje o významných skutečnostech vyplývajících ze schválených návrhů pozemkových úprav.

Pro řešené území byly zpracovány komplexní pozemkové úpravy (KPÚ). Územní plán Studeněves komplexní pozemkové úpravy přebíral – obnovu a návrh polních cest, protierozní a vodohospodářská opatření, návrh lokálního ÚSES. V rámci KPÚ se podařilo ve spolupráci s vlastníky jednotlivých pozemků vytvořit v katastrálním území Studeněves maximálně účelný stav s minimálním použitím půdy ve vlastnictví státu a obce, v dalším využívání zemědělské i nezemědělské půdy. Provedením všech systémů (nové polní cesty, protierozní ochrana, vodohospodářská opatření a ÚSES) a jejich zapojením do krajiny vznikne zemědělsky obhospodařovaná krajina bez rušivých elementů.

Do pozemkových úprav rozvojová plocha „Rekreace individuální“ (Z.17 RI) nezasahuje.

Znázornění průběhu hranic územních obvodů obcí a katastrálních území.

Změna č.2 Územního plánu Studeněves je řešena pro část správního území obce Studeněves. Grafická část je zpracována na podkladu katastrální mapy, která zobrazuje část katastrálního území Studeněves (č.758311).

Zdůvodnění, proč je navrhované řešení ve srovnání s jiným možným řešením nejvhodnější z hlediska ochrany zemědělského půdního fondu

V rámci Změny č.2 Územního plánu Studeněves jsou změněny pouze podmínky prostorového uspořádání plochy s rozdílným způsobem využití: „Rekreace individuální“ (Z.17 RI).

Vyhodnocení předpokládaných důsledků plochy „Rekreace individuální“ (Z.17 RI) na zemědělský půdní fond vč. zdůvodnění, proč je navrhované řešení ve srovnání s jiným možným řešením nejvhodnější z hlediska ochrany zemědělského půdního fondu, bylo vypracováno v rámci Územního plánu Studeněves, resp. Úplného znění Územního plánu Studeněves po Změně č.1.

Plocha „Rekreace individuální“ (Z.17 RI) se nenachází na půdě náležící do ZPF.

Znázornění průběhu hranic zastavěného území obce a hranic pozemkové držby, tras základních zemědělských účelových komunikací

V rámci grafické dokumentace Změny č.2 územního plánu věnované problematice ochrany ZPF je uvedena hranice zastavěného území obce zahrnující stávající zastavěné plochy a území obce zastavěné k 1.září 1966 podle zákresů v mapách evidence nemovitostí, jak to ukládá § 12 v odstavci 1, vyhlášky č.13/1994 Sb. a aktualizovaná Změnou č.2 k září 2025.

Údaje o zařazení pozemků zemědělské půdy do bonitovaných půdně ekologických jednotek (BPEJ)

V rámci Změny č.2 Územního plánu Studeněves jsou změněny pouze podmínky prostorového uspořádání plochy s rozdílným způsobem využití: „Rekreace individuální“ (Z.17 RI).

Vyhodnocení předpokládaných důsledků plochy „Rekreace individuální“ (Z.17 RI) na zemědělský půdní fond vč. údajů o zařazení pozemků zemědělské půdy do bonitovaných půdně ekologických jednotek (BPEJ) bylo vypracováno v rámci Územního plánu Studeněves, resp. Úplného znění Územního plánu Studeněves po Změně č.1.

Plocha „Rekreace individuální“ (Z.17 RI) se nenachází na půdě náležící do ZPF.

2. Ochrana pozemků určených k plnění funkce lesa

Všeobecné údaje o lesích v řešeném území

V řešeném území se nachází cca 3,6 ha lesních pozemků. Lesnatost území je nízká, lesy pokrývají 1,3 % celkové rozlohy správního území obce Studeněves.

Podle Lesního hospodářského plánu spadají prakticky veškeré lesy v obci do kategorie 10 – hospodářský les.

Navrhovaná opatření

Změna č.2 Územního plánu Studeněves nenavrhuje žádné pozemky určené k plnění funkce lesa.

V řešeném území se nepředpokládají žádné lesnické rekultivace.

Vyhodnocení požadavků na záborů pozemků určených k plnění funkcí lesa

V rámci Změny č.2 Územního plánu Studeněves nebudou dotčeny pozemky určené k plnění funkce lesa.

n) Vyhodnocení připomínek, včetně jejich odůvodnění

K předloženému Návrhu Změny č.2 Územního plánu Studeněves nebyly podány žádné připomínky ani námítky.

o) Údaje o počtu listů odůvodnění územního plánu a počtu výkresů k němu připojené grafické části

Textová část Odůvodnění Změny č.2 Územního plánu Studeněves obsahuje 75 stran.

Grafická část Odůvodnění Změny č.2 Územního plánu Studeněves obsahuje celkem 3 výkresy:

6. Koordinační výkres – 1 : 5 000
7. Výkres širších vztahů – 1 : 50 000
8. Výkres předpokládaných záborů půdního fondu – 1 : 5 000

Grafická dokumentace označuje plochu „Rekreace individuální“ Z.17 RI, která je předmětem Změny č.2 Územního plánu Studeněves, a u které se pouze mění podmínky pro využití a prostorové uspořádání vymezené plochy s rozdílným způsobem využití.